

**Medir la presencia internacional de los países: metodología
revisada del Índice Elcano de Presencia Global (IEPG)**

Coordinadores: Iliana Olivié e Ignacio Molina

*Colaboradores: Ignacio Álvarez, Bruno Ayllón, Rafael Domínguez, Félix Arteaga, Manuel
Gracia, Narciso Michavila, Antonio Vargas*

Documento de Trabajo 9/2012
13/7/2012

Medir la presencia internacional de los países: metodología revisada del Índice Elcano de Presencia Global (IEPG)

*Coordinadores: Iliana Olivie e Ignacio Molina.**

Colaboradores: Ignacio Álvarez, Bruno Ayllón, Rafael Domínguez, Félix Arteaga, Manuel Gracia, Narciso Michavila, Antonio Vargas.¹

Introducción

Hace algo más de un año, se publicaba la metodología del Índice Elcano de Presencia Global (IEPG); metodología que se acompañaba de los resultados para 2010.² La publicación y posterior difusión de este trabajo han dado lugar a diversos debates que, a su vez, nos han llevado a un proceso de reflexión sobre algunos elementos metodológicos del Índice. Así, la publicación de una segunda edición del IEPG también supone algunos cambios metodológicos que, sin embargo, no alteran su esencia ni pilares metodológicos.

Es más, el creciente debate sobre la imagen internacional de España refuerza la necesidad de comprender lo que podríamos denominar su posicionamiento efectivo y real –el que este IEPG pretende medir– en relación al que se produce en imagen o notoriedad. De este modo, el IEPG pretende ser también una herramienta para comprender todas las variables y lógicas involucradas en la “marca España”. Puede decirse que el diferencial entre el lugar que ocupe un país en imagen o notoriedad –presencia subjetiva– y el que ostente en presencia efectiva real –el IEPG– es también la medida de los esfuerzos que dicho país podría tener que llevar a cabo para la mejora de su imagen o para una mayor influencia en el escenario global –con diferencial negativo–, o la medida del éxito de su diplomacia pública, que lograría capitalizar en poder, influencia y/o imagen una presencia real más modesta –diferencial positivo–.

Los principales cambios metodológicos han sido los siguientes.

En primer lugar, se han reagrupado los indicadores de presencia global en tres áreas –económica, militar y “blanda”–, en lugar de cinco. En cualquier caso, como se verá más adelante, el nuevo sistema de ponderación de los elementos del IEPG, por indicadores,

* Investigadora principal de Cooperación Internacional y Desarrollo; e investigador principal de Europa; ambos coordinadores del IEPG.

¹ Ignacio Álvarez, profesor de la Universidad de Valladolid; Bruno Ayllón, investigador asociado al Instituto Universitario de Desarrollo y Cooperación (IUDC) de la Universidad Complutense de Madrid; Rafael Domínguez, profesor de la Universidad de Cantabria; Félix Arteaga, investigador principal del Real Instituto Elcano; Manuel Gracia, colaborador del proyecto IEPG del Real Instituto Elcano; Narciso Michavila y Antonio Vargas, de la consultora GAD3 también son responsables del desarrollo de la Web www.iepg.es.

² Iliana Olivie e Ignacio Molina (2011), “Índice Elcano de Presencia Global”, *Estudios Elcano 2*, Real Instituto Elcano, Madrid.

permite cualquier agrupación de formas de presencia; tarea que también facilita el simulador de la nueva *web* del proyecto.

En segundo lugar, se ha eliminado el deflactor aplicado a los indicadores expresados en unidades monetarias. Así, se evita el uso de deflatores mundiales demasiado “forzados”, que depreciaban en exceso la presencia económica de los países europeos hasta el punto de indicar, por ejemplo, una caída en términos reales del comercio exterior para casi todos los países desarrollados a lo largo de los 90. En este sentido, también conviene señalar que se “inflacta” la variable de Deportes, como se explica más adelante.

En tercer lugar, se amplía el número de indicadores que definen la Presencia Económica, diferenciando los Bienes de la primera metodología en Bienes primarios y Manufacturas; considerando que hay una naturaleza diferente de la presencia que pueden aportar uno y otro tipo de exportaciones. Se pretende, así, facilitar el análisis de la presencia económica con el IEPC.

En cuarto lugar, se han ampliado las capacidades incluidas en el Equipamiento militar. En la versión anterior, estas capacidades se limitaban a las más estratégicas y de largo alcance. En aras de una mayor consistencia interna del Índice, se incluyen ahora capacidades de más corto alcance, que permitan la proyección militar meramente transfronteriza. En efecto, en todos los demás componentes del Índice se asume la presencia global como transfronteriza: el indicador de Migraciones no diferencia los países de origen de los flujos migratorios al igual que el de Servicios no diferencia entre los diversos mercados de exportaciones.

En quinto lugar, se ha incluido un nuevo indicador de Información, que busca valorar la Presencia blanda de los países a través de la *web*. Como se explica más adelante, a falta de un indicador más preciso, se ha optado por incluir en el cómputo del IEPC el ancho de banda instalado.

En sexto y último lugar, aunque se ha mantenido el sistema de ponderación de los componentes del IEPC –por encuesta a expertos–, la encuesta se ha extendido a los dos niveles del IEPC –áreas e indicadores–, lo que permite re-ordenar los indicadores en cualquier agrupación de presencia –no sólo, necesariamente, las tres áreas por las que optamos en su actual diseño–. Asimismo, se ha ampliado la base de expertos consultados, incluyendo expertos de diversos países, lo que permite minimizar el sesgo cultural que pudiera producirse en una consulta realizada sólo a escala nacional.

Además de los cambios metodológicos, se ha querido dotar a esta herramienta analítica de una plataforma adaptada a su naturaleza que, tratándose de un índice sintético que se calcula para una cincuentena de países es, sin duda, una *web* (www.iepg.es).

El carácter estático del primer IEPG, que se calculaba para tan sólo un año, se supera con la realización de calas temporales que permiten observar la transformación de la presencia global de los países desde la caída del muro de Berlín sobre una base quinquenal. Los datos del IEPG publicados en julio de 2012 para los años 1990, 1995, 2000, 2005, el re-cálculo de los datos de 2010 y esta última edición de 2011 siguen, todos ellos, la metodología que se expone a continuación, remplazando así la que acompañó los primeros resultados del Índice (Olivié y Molina, 2011). La elaboración de fichas-país para los 11 primeros países en el *ranking* de IEPG facilita asimismo un primer análisis de esta evolución temporal.

Calcular el IEPG para 1990 ha obligado a realizar una serie de asunciones. Como se ha señalado, el objetivo de esta cala es el de mostrar la presencia de diversas naciones en el mundo tal y como se daba en la última etapa de los dos bloques. Así, en lugar de para Alemania, Rusia, Estonia, Letonia, Lituania, la República Checa, Eslovaquia y Eslovenia, el IEPG de 1990 se construye para la República Federal Alemana (RFA), la Unión Soviética, Checoslovaquia y Yugoslavia; aunque dos de los primeros, Estonia y Lituania, ya estuvieran constituidos formalmente en 1990. Aunque para la mayor parte de los indicadores ha sido posible recoger las estadísticas para los cuatro países extintos –todos los de Presencia Económica, Deportes, Turismo, Educación y Ciencia–, algunos han sido estimados por los autores –Cultura, Información y Tecnología–. En el caso de las Migraciones, es la propia fuente primaria, la División de Población de Naciones Unidas, quien calcula los datos estimados, y lo hace para el nuevo mapa y no para el antiguo de los dos bloques. Así, el indicador de Migraciones de la RFA en 1990 es en realidad el que, según Naciones Unidas, correspondería a la Alemania reunificada –RFA y República Democrática Alemana (RDA)–, el de Yugoslavia la estimación para Eslovenia, el de la Unión Soviética la suma de los de Rusia, Estonia, Letonia y Lituania y el de Checoslovaquia la suma de los *stocks* de población migrante estimada en la República Checa y en Eslovaquia. En el caso del indicador de Cooperación al desarrollo, el dato de Alemania es el que ofrece la propia fuente original, la OCDE, para este mismo país –y no para la RFA– mientras que el de la Unión Soviética es una estimación de los autores. A Checoslovaquia y Yugoslavia se les ha asignado valor cero para este indicador en este año.

Este Documento de Trabajo explica la metodología de cálculo del IEPG. La primera sección retoma la definición y objetivos del IEPG, que se mantienen respecto de su anterior versión. Las dos siguientes secciones explican los criterios de selección de los indicadores y variables tomados para recoger la presencia global de los países en materia económica, militar y blanda, y los de selección de países, respectivamente. La cuarta sección describe la estructura del Índice, sus componentes, los indicadores y las fuentes de los mismos. Las últimas secciones abordan los aspectos más técnicos (método de estimación de casos perdidos, escalas y ponderación).

1. Definición y objetivos

Por presencia global se entiende el posicionamiento efectivo, en términos absolutos, de los diferentes países en la economía, sociedad y ámbitos político y militar mundiales en el contexto del actual proceso de globalización.

De este modo, el IEPG se centra en medir la presencia de diversos países –y no el poder o la influencia– en los campos de la economía, la defensa y otros ámbitos blandos de presencia exterior como son la cultura, el deporte, el turismo, las migraciones, la ciencia, la información, la tecnología, la educación y la cooperación internacional al desarrollo.

Esta medición se realiza sobre la base de datos objetivos o tangibles, descartando los posicionamientos basados en datos de opinión o de percepción. Asimismo, no se persigue la medición del nivel de inserción de los países en este proceso de globalización o el grado de apertura frente a él –algo que ya miden otros índices de globalización o de libertad económica– sino la presencia o proyección internacional total comparada con la de otros países y respecto de su propia evolución. Por último, se ciñe a la presencia en resultados, al margen de los esfuerzos realizados por cada país para lograr esta presencia mediante, por ejemplo, la adhesión a estructuras de gobernanza supranacionales o a través del gasto presupuestario.

Además, al integrar de forma coherente la dispersa información cuantitativa existente sobre múltiples aspectos relativos a la proyección exterior y permitir comparaciones entre países y en el tiempo, el IEPG se convierte en una herramienta muy útil para cualquier tipo de análisis relacionado con la presencia internacional de un país o grupo de países seleccionados. En primer lugar, pueden realizarse, sobre la base del IEPG, valoraciones sobre la política exterior de cualquier país –e incluso ayuda a hacer estimaciones sobre su posicionamiento en términos de poder o influencia–. Así, por ejemplo, un aumento o disminución de dicha presencia orientaría acerca de la eficacia de la política exterior llevada a cabo durante el período de análisis. En este sentido, son una herramienta eficaz no solamente las futuras ediciones de este IEPG sino también las calas retrospectivas que ilustran la evolución, hasta la fecha, de la presencia internacional de los países contemplados en el proyecto. En segundo lugar, el Índice también permite observar los principales campos en los que se produce esta presencia y la variación en el peso relativo de éstos: un aumento de la presencia total de un determinado país en un determinado período de tiempo podría coincidir, por ejemplo, con una disminución de su presencia en el campo de la defensa y con un aumento, en paralelo, en el terreno científico o económico. Esta información permite también conocer las diferentes estrategias de acción exterior de los países. En tercer lugar, el IEPG posibilita el análisis de tendencias globales en la presencia internacional. Por ejemplo, podría analizarse si, en términos generales, en los últimos decenios ha aumentado la presencia global del conjunto de los países representados en el Índice en el campo de la cooperación al desarrollo en mayor medida de lo que pueda haberlo hecho a través de las migraciones. Por último, el IEPG también permite el análisis de la tendencia, en términos de presencia global, de grupos de países.

Así, el análisis combinado de la presencia de China y Estados Unidos permitiría observar si se da una cierta tendencia hacia una nueva bipolarización (y las principales características de la misma) y el análisis del conjunto de los países europeos permitirá observar tendencias sobre la presencia exterior de Europa y de la Unión Europea.

Además del potencial explicativo de este IEPG, el análisis combinado de este Índice –y de las posiciones relativas de los países a partir de él– con el de otros índices ya existentes multiplica el valor de esta herramienta. Esto es, el análisis comparado de los valores del IEPG con el de índices de competitividad, de globalización, de imagen-país o indicadores más sencillos como el Producto Interior Bruto (PIB), el PIB *per cápita*, la población o el gasto presupuestario, facilitan diversos análisis de política exterior y relaciones internacionales desde muy diversos enfoques.

El Índice, por ejemplo, puede ayudar a establecer cuándo la presencia internacional de un país supera o no su potencial (entendido como el peso económico o demográfico). Para ello, se podría comparar el valor del mismo para cada país, así como su puesto en el *ranking*, con el equivalente en población y PIB. Sería posible boxear (en términos de presencia) por encima o debajo del peso (en términos de población o de PIB) pero también boxear (en términos de influencia final) por encima o debajo del peso (en términos de presencia). Por ilustrarlo con un ejemplo, Brasil posiblemente tiene una presencia inferior a la de su potencial –ya que tiene una escasa internacionalización efectiva teniendo en cuenta el tamaño de su economía– pero, en cambio, en términos de influencia lo vendría haciendo últimamente, aprovechando su identificación como potencia emergente –BRIC (Brasil, Rusia, la India y China)–, por encima de su peso considerado aquí como presencia. Lo importante, en todo caso, es que el IEPG se construye sobre datos objetivos que miden la internacionalización efectiva de un país en diversos ámbitos –y no sobre la valoración subjetiva de la importancia que se otorgue a determinadas potencias o sobre la efectividad de trasladar todo eso a influencia real–. Al margen de que la tendencia en el medio plazo será seguramente una dinámica de ascenso de los países emergentes en el Índice –y correlativo declive de Holanda, Noruega o Suiza–, los datos que ofrecen el IEPG son muy interesantes para mostrar precisamente que, en algunos casos, hay un importante contraste entre enorme potencial nacional e incipiente internacionalización –o, viceversa, para el caso de pequeños Estados con una extraordinariamente alta proyección exterior–.

2. Criterios de selección de indicadores y variables

Siguiendo la definición y los objetivos establecidos para el IEPG, a continuación se detallan los criterios que han guiado la selección de indicadores y variables que forman las áreas de presencia global y, por tanto, el resultado final en el IEPG para cada país seleccionado.

En primer lugar, se recoge la presencia en una única dirección (lo que se podría denominar unidireccionalidad de la presencia). En segundo lugar, se miden resultados de presencia y no los medios para conseguirlos. Además, todas las variables tienen un componente expresamente exterior. La presencia se da en términos absolutos y no relativos y el IEPG mide la cantidad de presencia y no su naturaleza. Asimismo, como para cualquier otro índice, se busca la máxima capacidad explicativa con el mínimo número posible de variables e indicadores. En séptimo y último lugar, se toman datos duros de presencia y no datos basados en juicios u opiniones.

Unidireccionalidad

Uno de los principios que rige el IEPG es la medición de la presencia, en cada una de las áreas seleccionadas, a través de uno solo de los sentidos que pueden tomar las relaciones internacionales. Por ejemplo, como se verá más adelante, se considera que la presencia comercial exterior se da a través de las exportaciones (y no de las importaciones); la inversora, a través de las salidas de capital (y no de las entradas); y la de defensa, a través de la tropas desplegadas en el exterior (y no de las tropas extranjeras presentes en el territorio nacional). El principal argumento es que, en la mayoría de los casos, las relaciones en ambas direcciones son en mayor medida un reflejo de la importancia mundial del país en cuestión que de su presencia exterior o global.

Resultados vs. medios

También conviene insistir en que la medición de la presencia lleva a una selección de indicadores de resultado, y no instrumentales. Así, por ejemplo, se mediría la presencia comercial de los países a través de sus exportaciones, pero no a través de los medios invertidos para ampliar dicha presencia (créditos a la exportación, participación en ferias, misiones comerciales, número de diplomáticos y funcionarios dedicados a la promoción exterior, etc.).³ Esta selección de variables es coherente con la idea de que el IEPG pretende servir de base para, entre otros, el análisis de la política exterior de los países seleccionados. Los índices o análisis que recurren a variables instrumentales para definir la presencia exterior de un país pueden estar incurriendo en una cierta tautología: si se produce un mayor esfuerzo para aumentar la presencia exterior –a través de medidas como las mencionadas más arriba–, y si la presencia se mide a través de dicho esfuerzo, parece evidente que el resultado será un aumento de la presencia exterior. No obstante, este tipo de medición no arrojará luz alguna acerca de los resultados de este esfuerzo. Siguiendo el ejemplo anterior, no puede saberse si los créditos a la exportación o la participación en ferias (variables instrumentales) habrán contribuido realmente a elevar las exportaciones (variable de resultado). Esto será posible únicamente si se sigue la evolución de las exportaciones (variable de resultado) y, en función de este resultado, se analiza la calidad y cantidad de los esfuerzos realizados.

³ La excepción radica en la cooperación al desarrollo. La elección de esta variable instrumental responde a la imposibilidad de proponer una variable de resultado.

Dimensión transnacional

El IEPG sólo incluye variables que contengan información expresa sobre la dimensión exterior o, si se prefiere, transfronteriza. Es decir, se recogen los flujos económicos de carácter comercial y financiero pero no el PIB –que, como se ha dicho, es sólo un referente–, se recogen las migraciones pero no la población –el otro referente– y se recoge el despliegue militar exterior o la capacidad de realizarlo pero no la fuerza militar disponible. En este sentido, no se recogen datos sobre los activos de los países, ni siquiera sobre los activos potencialmente internacionalizables, sino que el cómputo del Índice se reduce a manifestaciones expresas de presencia. Así, por ejemplo, no incluye variables como la biodiversidad, la oferta gastronómica, las reservas de petróleo o el número de monumentos patrimonio de la humanidad que, si bien pueden derivar en mayor presencia exterior, no lo harán de forma automática. Siguiendo los mismos ejemplos, la presencia global en estos ámbitos se traduciría en una mayor afluencia turística o un mayor volumen de exportaciones; indicadores que sí se recogen en el IEPG.

Presencia absoluta y no relativa

El grupo de trabajo responsable de la elaboración del IEPG ha discutido en diversas ocasiones la pertinencia de medir la presencia exterior de los países en relación con su tamaño (población o PIB). Sin embargo, finalmente se optado por mantener la presencia en términos absolutos y no, por ejemplo, *per cápita*, porque la pretensión es determinar la presencia global de los países –y no cuán abiertos están– y porque precisamente así se facilita, como se ha señalado, la comparación con el peso o potencial, lo que proporcionará la información sobre la relativamente mayor o menor vocación de presencia internacional de un país.⁴

Cantidad frente a naturaleza

En términos generales, los componentes del Índice llevan a la medición de la presencia global de cada uno de los países en términos absolutos y en cantidad, obviando la naturaleza de dicha presencia. En los primeros debates sobre los componentes del Índice, se apuntó la posibilidad de medir tanto la cantidad como el tipo de presencia. Con cantidad se hace referencia a cuánto de presente está un determinado país en cada uno de los ámbitos –tómese como ejemplo el volumen de exportaciones– mientras que para medir el tipo o naturaleza de esta presencia tendrían que incluirse elementos valorativos similares a los necesarios para valorar el poder o la influencia –por ejemplo, podrían considerarse mejores las exportaciones de unos productos frente a otros porque reflejen un modelo productivo más sólido, de forma que se valoraría más la exportación de productos tecnológicamente complejos que de productos intensivos en mano de obra como el turismo de bajo coste–.

El Índice se centra en criterios de cantidad, abandonando los de naturaleza o tipo, por los mismos motivos que se opta por medir la presencia y no el poder o la influencia. En

⁴ Este principio también rige los criterios de definición de la selección de países.

primer lugar, la introducción de criterios de calidad obliga a fijar una valoración de las distintas naturalezas de una misma presencia para cada ámbito –¿son mejores las exportaciones más intensivas en tecnología que las intensivas en mano de obra?, ¿son preferibles las misiones de paz coordinadas por Naciones Unidas que la presencia militar internacional decidida de forma bilateral?–. Esto llevaría inevitablemente al establecimiento de una posición subjetiva sobre la naturaleza de una presencia idónea cuando el principal objetivo del IEPG es precisamente el de servir de base para cualquier tipo de análisis de política o presencia exterior, independientemente del enfoque desde el que se realice. Además, puestos a medir la naturaleza de la presencia, existiría una grave limitación con la escasez de datos. En este sentido, el Índice se compone de indicadores que miden la presencia independientemente de su naturaleza bilateral o multilateral. Así, por ejemplo, un giro en la política exterior de un país en materia militar –el repliegue de la presencia militar bilateral de Estados Unidos en Europa del Este y el aumento en paralelo de su presencia a través de la OTAN– no debería suponer variación alguna en el resultado del Índice para ese país, si dicho giro no supone un aumento o disminución de su presencia exterior total en materia militar.

Mínimo número de indicadores

El IEPG pretende contemplar el máximo posible de formas de presencia en el exterior con el menor número posible de indicadores. En definitiva, se trata de captar el máximo de información sobre distintas formas de presencia con el mínimo posible de variables. De este modo, se asegura una mayor elasticidad del Índice a cada uno de los indicadores que lo componen. Para ello, se ha tratado de seleccionar en todo momento el indicador disponible que capture de forma más integral la realidad que se intenta recoger en el IEPG. En esta misma línea, otro elemento a señalar es que se trata de captar formas de presencia adecuadas al conjunto de países seleccionados. Indicadores como la reputación gastronómica (mensurable, por ejemplo, mediante las calificaciones Michelin) o el número de premios Nobel son, al margen de su mayor o menor componente transnacional, formas de presencia a las que sólo sería sensible un pequeño subgrupo de países formado por Estados Unidos, Japón, Francia y España, por ejemplo. En otras palabras, se ha perseguido seleccionar indicadores que arrojen variaciones de presencia global para países tan dispares como Estados Unidos, Malasia o Bulgaria.

Datos objetivos

Indicadores como el prestigio gastronómico o los premios Nobel son, además, indicadores de percepción (percepción de presencia o prestigio, en este caso), más que de presencia objetiva. El IEPG recurre en todo momento a datos objetivos o duros de presencia (flujos de exportación o tropas desplegadas, por ejemplo) y nunca a datos subjetivos o de percepción basados en encuestas de opinión o criterios de expertos.

3. Selección de países

El IEPG cubre la presencia global de una selección de 54 países entre los que están los 42 países con mayor PIB (en términos corrientes, datos del Banco Mundial de 2008),⁵ además de los que no se encuentran en este grupo pero sí son miembros de la Organización para la Cooperación y el Desarrollo Económico (OCDE) y/o de la Unión Europea. Además, se da la circunstancia de que todos los países miembros del G-20 están representados en uno u otro grupo de países (cuadro 1).

Cuadro 1. Lista de países del IEPG

Alemania	Estados Unidos	Malasia
Arabia Saudí	Estonia	Malta
Argentina	Finlandia	México
Australia	Francia	Nigeria
Austria	Grecia	Noruega
Bélgica	Holanda	Nueva Zelanda
Brasil	Hungría	Polonia
Bulgaria	India	Portugal
Canadá	Indonesia	Reino Unido
Chile	Irán	República Checa
China	Irlanda	Rumania
Chipre	Islandia	Rusia
Colombia	Israel	Sudáfrica
Corea del Sur	Italia	Suecia
Dinamarca	Japón	Suiza
Eslovaquia	Letonia	Tailandia
Eslovenia	Lituania	Turquía
España	Luxemburgo	Venezuela

4. Componentes del Índice⁶

Las áreas de presencia exterior incluidas en el Índice son las de Presencia económica, Presencia militar y Presencia blanda. Para cada una de ellas se ha seleccionado una lista de indicadores que pretende captar todas las dimensiones de la presencia exterior en cada uno de estos ámbitos.

⁵ El *ranking* de las principales economías se realiza en función del PIB en términos corrientes y sin ajustar la Paridad del Poder Adquisitivo (PPA). Se ha considerado que para configurar la selección de países –y en coherencia con la medición de la presencia en términos absolutos y no relativos– es necesario tomar el tamaño de las economías en relación al total de la economía mundial sin ajustar las condiciones de vida internas de cada país: a efectos del IEPG, lo relevante no es el nivel de renta de los países sino su peso en la producción mundial.

⁶ En Olivie y Molina (2011) se recogen los debates que se dieron, durante la elaboración del Índice, en torno a la selección de indicadores.

4.1. Presencia económica

En el área económica, se mide la presencia exterior a través de la Energía, los Bienes primarios, las Manufacturas, los Servicios y las Inversiones. Así, se entiende que la presencia comercial internacional se produce vía exportaciones y se entiende también que la desagregación de los bienes y servicios en estas tres categorías ofrece información relevante acerca del aparato productivo-exportador de cada país lo cual, en último término, puede redundar en su presencia exterior. Todas las variables del área de Presencia económica se recogen en unidades monetarias corrientes, al igual que otros indicadores de otras áreas.

Energía

La presencia energética se resume en las exportaciones de combustibles, en concreto petróleo, productos refinados y gas.

Se decidió desagregar el comercio energético del comercio general de materias primas por la presencia global diferenciada que provee el comercio energético frente al comercio de cualquier otro tipo de bien o servicio. Todos los datos de exportaciones provienen de Naciones Unidas, exactamente de la base de datos *online Comtrade*.

Bienes primarios

Esta variable se compone de las exportaciones de materias primas (descontando las exportaciones de energía). Los bienes primarios incluyen comidas, bebidas, tabaco, productos agrícolas, metales no ferrosos, perlas, piedras preciosas y oro no monetario.

Manufacturas

Recoge las exportaciones de productos elaborados –productos químicos, maquinaria, equipos de transporte y otros–, desde los más hasta los menos intensivos en mano de obra, siguiendo la clasificación de productos ofrecida por la UNCTAD.⁷

Servicios

Se compone de las exportaciones en transporte, construcción, seguros, servicios financieros, informática, medios de comunicación, propiedad intelectual, otros servicios empresariales, servicios personales, culturales y de ocio y servicios públicos.

Inversiones

Concretamente, se trata del *stock* de inversión directa extranjera (IDE). De este modo, el indicador refleja la presencia acumulada en el exterior a través de este tipo de inversión. Los datos sobre IDE provienen de la misma base de datos UNCTADStat de la UNCTAD.

7

http://unctadstat.unctad.org/UnctadStatMetadata/Classifications/UnctadStat.SitcRev3Products.DegreeOfManufacturing.Classification_En.pdf

4.2. Presencia militar

El área de Presencia militar está formada por dos indicadores: Tropas y Equipamiento militar.⁸

Tropas

Se suman las tropas desplegadas (número de militares desplegados en misiones internacionales o en territorio extranjero no ocupado) en cualquier país excepto el analizado, independientemente del rango o carácter de misión.

Equipamiento militar

Por otro lado, para medir la capacidad de proyección –que es una dimensión ciertamente difícil de capturar empíricamente agregándola en un sólo indicador– se ha seguido la categoría de proyección de fuerzas en la que el *International Institute for Strategic Studies* (IISS) incluye portaviones, cruceros, destructores, fragatas, submarinos de propulsión nuclear, buques anfibios principales, aviones de transporte estratégico medios y pesados y aviones cisterna. Se entiende que sólo la disponibilidad de esos medios revela voluntad de proyección regional y global de los países, lo que les otorga una capacidad objetiva de presencia global, aunque resulta imposible conocer su despliegue exacto.

Es necesario determinar el peso que tendrá cada medio en la definición del indicador de Equipamiento. No hacerlo implicaría asumir que un portaaviones otorga la misma capacidad que una fragata. Para determinar el peso de cada medio se ha hallado su equivalencia en una escala donde la cantidad total de las cuatro clases suman 1.000, teniendo sólo en cuenta la capacidad de los 54 países que estudia el IEPC que poseen al menos más de un medio de despliegue militar de todos los cuatro considerados. Así, se entiende que el total de portaaviones aporta una presencia exterior equivalente al total de fragatas. Como hay cerca de 15 veces más fragatas, cada portaaviones aportaría una presencia aproximada de 10 fragatas. Siguiendo esta lógica, el peso unitario sobre 1.000 de cada medio es el siguiente: portaviones, 387 unidades; cruceros, 315; destructores, 43; fragatas, 25; submarinos de propulsión nuclear, 62; buques anfibios principales, 150; aviones de transporte estratégico medios y pesados, cinco; y aviones cisterna, 13 unidades.

La fuente utilizada para todos los datos de esta área es *The Military Balance*, elaborado anualmente por el IISS.

⁸ Los autores agradecen a Francisco Asensi, Alberto de Blas, Amador Enseñat, Ignacio Horcada, Dagmar de Mora-Figueroa, Pablo Murga, Diego Ruiz Palmer, Andrés Sanz, Steven R. Sturn y Federico Yáñez los comentarios y sugerencias realizados para el re-diseño de esta área del IEPC.

4.3. Presencia blanda

Migraciones

Para medir la presencia internacional en materia de inmigración, se ha seleccionado la estimación, realizada por la División de Población de Naciones Unidas con carácter quinquenal (2000, 2005 y 2010), del número de migrantes internacionales por país a mitad de año.

Turismo

Se mide el número de llegadas a la frontera de turistas aportado por la base de datos estadística de la Organización Mundial de Turismo de Naciones Unidas (UNWTO). La información refleja en la mayoría de ocasiones datos de "turistas no residentes" en el país de destino pero también, excepcionalmente, la UNWTO aporta los datos equivalentes de "visitantes no residentes", "turistas no residentes alojados en hoteles o establecimientos similares" o "turistas no residentes alojados en todo tipo de establecimientos", según la regulación de visados que exija el país receptor.

Deportes

Para medir la presencia internacional en materia deportiva, se recurre al rendimiento obtenido por los distintos países en el deporte global por excelencia (fútbol profesional masculino) y el principal acontecimiento deportivo internacional (juegos olímpicos de verano).

En el caso del fútbol se utilizan los puntos de la clasificación mundial de la *Fédération Internationale de Football Association* (FIFA) que ordena a las distintas selecciones nacionales absolutas masculinas. Como esta clasificación se actualiza cada dos meses, el IEPG considera la versión a 31 de diciembre del año anterior. Por otro lado, se le asignan al Reino Unido los puntos que corresponden a Inglaterra. En el caso de los juegos olímpicos se usan los resultados de cada comité olímpico nacional en el medallero de la última edición a partir de la suma de medallas obtenidas.

Para realizar la combinación entre fútbol y juegos olímpicos se ha ponderado de acuerdo a un criterio de relevancia global de ambos componentes medido por las audiencias televisivas. Según la FIFA y Nielsen, 2.000 millones de televidentes vieron la ceremonia de apertura de los últimos juegos olímpicos y 700 millones vieron la final del último campeonato mundial de fútbol, que son los dos momentos de mayor seguimiento en ambos casos. De esta forma, se ponderan los datos de fútbol por un 25% y los datos olímpicos por un 75%. Aunque los datos olímpicos sólo se actualizarían cada cuatro años, el indicador deportivo del IEPG tendría variaciones anuales por los cambios en la clasificación de la FIFA, que supone el 25% de esta variable.

Cultura

La presencia cultural no deportiva en el exterior se resume en las exportaciones de servicios audiovisuales. La fuente utilizada para las exportaciones audiovisuales es la Organización Mundial del Comercio (OMC), que define este producto como las producciones cinematográficas, los programas de radio y televisión, y las grabaciones musicales. Concretamente, se han tomado los datos disponibles en la edición más reciente de *International Trade Statistics*, además de datos adicionales (por ejemplo, sobre el desglose de los países miembros de la Unión Europea) suministrados *ex profeso* para la elaboración de este IEPG por la misma organización.

Información

Pretende captar la presencia internacional de los países por medio de Internet, lo que incluye la proyección exterior de las ideas originadas en cada país y que se expresan a través del acceso que se realiza desde fuera de las fronteras a las instituciones nacionales, las organizaciones políticas, los medios de comunicación, los centros educativos, las empresas y las asociaciones o redes de la sociedad civil. Para medir esa realidad, y en ausencia de un indicador más preciso, se acude a la capacidad del ancho de banda contratado por cada país para conexiones que suponen tráfico de Internet con otros países (*International Internet Bandwidth*).

La capacidad contratada se calcula en unidades de información (megabits) y, aunque no se corresponde necesariamente con la transmisión exacta de ese tráfico, se entiende que los países tienden a instalar y pagar por la capacidad que realmente necesitan. No se debe menospreciar, no obstante, el efecto *hub* que pueden tener algunos países como Holanda y España.

Los datos que se usan en el IEPG corresponden a los publicados anualmente en la base de datos estadística de la Unión Internacional de Telecomunicaciones (del sistema de Naciones Unidas).

Tecnología

Para medir la presencia exterior de los países en materia de investigación y desarrollo, se registran las patentes internacionales, lo que muestra la capacidad de innovación científico-técnica. Específicamente, se han tomado los datos de las denominadas patentes orientadas al exterior, esto es, el conjunto de solicitudes de patentes relacionadas entre sí depositadas en uno o más países extranjeros para proteger la misma invención, considerándose como país de origen de la patente el de residencia del primer solicitante nombrado o el cesionario. De este modo, se está tomando para la medición de la presencia global sólo aquella producción científico-técnica con un componente claramente transfronterizo. La fuente es la base de datos estadística de la Organización Mundial de Propiedad Intelectual (*WIPO Statistics Database*).

Ciencia

Asimismo, se complementa el anterior indicador con otro que refleje la actividad de las universidades en el campo de la investigación. El motivo es que la generación de patentes generalmente está ligada a la investigación científica dura aplicada: la investigación en ciencias básicas, sociales y en artes y humanidades no es capturada por dicho indicador.

La presencia global de los países en materia científica se mide con el número de artículos publicados en revistas científicas de reconocido prestigio. Una forma de agrupar estas revistas es seleccionando aquellas que figuran en los índices de Thomson Reuters. Concretamente, se imputa a cada país su producción científica en la *Web of Science*.

Para imputar la producción científica a los países seleccionados, Thomson Reuters toma como referencia el domicilio del autor del artículo publicado en la revista científica. Se está asumiendo que el domicilio se encuentra en el mismo país que la universidad a la que se afilia institucionalmente el autor. De este modo se puede imputar la producción científica a las distintas universidades y, así, a diversos países.⁹ Por tanto, la fuente para este indicador es Thomson Reuters, quien ha suministrado estos datos expresamente para la elaboración del IEPG.¹⁰

Educación

Este indicador muestra el total de estudiantes extranjeros en cada uno de los países seleccionados. Se contabilizan los estudiantes en todos los programas de educación terciaria (tanto programas de grado como de posgrado), toda aquella que se imparte en *colleges*, universidades, institutos tecnológicos y politécnicos. Con este indicador se pretende mostrar la presencia internacional de las universidades en el ámbito de la docencia. La fuente para este indicador es la *United Nations Educational, Scientific and Cultural Organization (UNESCO Institute for Statistics)*.

Cooperación al desarrollo

Para éste área, ante la imposibilidad de incluir un indicador de resultado, ha sido necesario recurrir a un indicador instrumental. Se ha optado por incluir como indicador de la presencia global en materia de ayuda al desarrollo el gasto en Ayuda Oficial al Desarrollo (AOD), a pesar de que tenga el inconveniente de recoger el gasto presupuestario (variable instrumental) y no el resultado de dicho gasto en términos de presencia (variable de resultado).

Se toma la ayuda oficial bruta total de cada país y no sólo la AOD neta. Con ello, se están incluyendo tanto las donaciones como la ayuda reembolsable, y tanto la ayuda canalizada por la vía bilateral como por la multilateral. La fuente de este dato es la OCDE. Los datos

⁹ En caso de co-autoría, y de que los autores estén domiciliados en más de un país, se imputa un trabajo científico a cada uno de los países referenciados por los autores.

¹⁰ Los coordinadores del Índice agradecen muy especialmente a Philip Purnell, de Thomson Reuters, la elaboración y envío de estos datos.

de ayuda de los denominados donantes CAD (donantes miembros del Comité de Ayuda al Desarrollo de la OCDE) son accesibles a través de la base de datos *International Development Statistics*. En cuanto a los donantes no-CAD, en sus informes anuales la OCDE también ofrece datos de ayuda en una de sus publicaciones anuales. Los datos no registrados en esta fuente han sido tomados de la base estadística *Aid Data*.

Como es bien sabido, los donantes que no son miembros del CAD no tienen ninguna obligación de reporte de sus estadísticas de ayuda. Por este motivo, tomando sólo las dos bases de datos internacionales mencionadas, el número de casos a estimar de este indicador superaba los 50 para la base completa (de 1990 a 2011). Para evitar una proporción tan alta, se ha optado, en este caso concreto, por explorar bases de datos nacionales y otras estimaciones con la ayuda de expertos en cooperación Sur-Sur. Esto afecta a los datos de Argentina (años 2005 y 2010), Brasil (1995 y 2000), Malasia (2005 y 2010), Venezuela (2005 y 2010),¹¹ Brasil (2005),¹² Chile (1995, 2000, 2005, 2010 y 2011),¹³ China (2000, 2005, 2010 y 2011),¹⁴ Colombia (2000 y 2005),¹⁵ la India (2000¹⁶ y 2005¹⁷), Malta (2005),¹⁸ México (2010),¹⁹ Rumania (2005),²⁰ Rusia (2005, 2010 y 2011),²¹ Sudáfrica (2000²² y 2005²³) y Tailandia (1995).²⁴ En algunos casos, se ha preferido considerar que la Cooperación al desarrollo tenía una presencia nula en el total del IEPG, para países y años específicos, que recurrir a su estimación siguiendo las técnicas que se explican más adelante. Éstos son los casos de Brasil, Chile y Colombia (para el IEPG 1990), Bulgaria, Eslovaquia, Eslovenia, Estonia, Hungría, Letonia, Lituania, Malta, Rumania y Sudáfrica (1990 y 1995).

¹¹ DESA (2010), "Development Cooperation for the MDGs: Maximizing Results", *International Development Cooperation Report ST/ESA/236*, Department of Economic and Social Affairs, Naciones Unidas.

¹² Kimberley Smith, Talita Yamashiro Fordelone y Felix Zimmermann (2010), "Beyond the DAC. The Welcome Role of Other Providers of Development Co-Operation", *DCD Issues Brief*, OECD/DAC, mayo.

¹³ Omar Herrera (2010), "Diagnóstico institucional y propuesta de mejoramiento de la AGCI", *Estudios de Caso 106*, Ingeniería Industrial, Universidad de Chile.

¹⁴ Ministerio de Finanzas de China.

¹⁵ Datos oficiales de Acción Social de Colombia, convertidos a dólares aplicando el tipo de cambio según el Banco Central de la República de Colombia.

¹⁶ Ministerio de Asuntos Exteriores de India.

¹⁷ Chanana, Dweep (2010), "India's [Transition to Global Donor: Limitations and Prospects](#)", ARI 123/2010, Real Instituto Elcano, julio.

¹⁸ CE (2011), "EU Accountability Report 2011 on Financing for Development. Review of Progress of EU and its Member States", *SEC(2011)500final*, Comisión Europea, Bruselas, abril

¹⁹ SEGIB (2010), "Informe de la cooperación Sur-Sur en Iberoamérica 2010", *Estudios SEGIB 5*, Secretaría General Iberoamericana, noviembre.

²⁰ CE (2011).

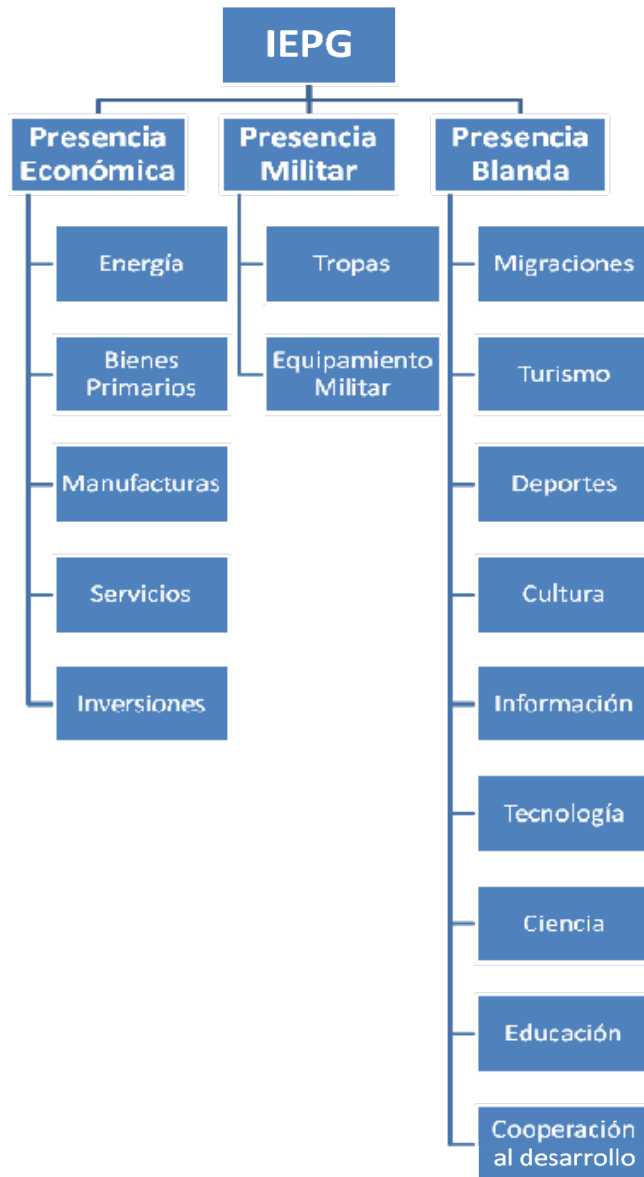
²¹ Ministerio de Finanzas de Rusia.

²² *Revue Internationales de Politique de Développement* (2012), *Dossier. L'Aide bousculée. Pays émergents et politiques globales*, marzo.

²³ Tesoro Nacional de Sudáfrica.

²⁴ Datos de la agencia de cooperación de Tailandia, TICA (*Thailand International Development Cooperation Agency*) convertidos a dólares según valores de tipo de cambio de la Reserva Federal de Estados Unidos.

Gráfico 1. Estructura del IEPG



5. Estimación de casos perdidos

El 95% de los 5.200 datos necesarios para el cálculo de todos los parámetros, países y años están disponibles. En un 5%, aproximadamente, ha sido necesario estimar el valor de la presencia global, especialmente en los países con menor presencia y para los datos más antiguos (1990 y 1995).

El método de estimación seguido ha sido el *hot-deck*. Los criterios para la estimación de casos perdidos han sido los siguientes: (i) en ningún caso se realiza la estimación en el valor original sino en su valor 0-1.000 del modelo del IEPG; (ii) en la imputación se da prioridad a que el modelo sea equilibrado para cada país y cada año; (iii) la estimación se

realiza en función de los valores existentes, y no de variables externas; y (iv) se prima la información más reciente sobre la más lejana en el tiempo.

En todo caso, el número de casos perdidos es bajo y éstos se concentran en los primeros años, en los países con menor presencia global y en variables con menor peso (Apéndice 2). Esto implica que la imputación de casos influya en menos del 0,5% del modelo final en su conjunto.

6. Linealidad de las variables

Podría decirse que determinadas variables que miden el poder, la influencia o la presencia pueden tener un comportamiento no lineal en el sentido de que un incremento del $x\%$ en el valor de dicha variable no aporta un incremento equivalente del $x\%$ (o $a.x\%$) en la cantidad de presencia, poder o influencia del país. Un ejemplo sería el de la posesión de armas nucleares: el incremento de poder que supone pasar de 0 a 1 arma es sustancialmente mayor que el que supone pasar de 200 a 300. Por el contrario, si a la variable se le presume un comportamiento lineal, se está asumiendo que los incrementos de presencia son proporcionales a los del valor de la variable.

Tratándose de presencia, y no de poder, se ha considerado que se puede asumir un comportamiento lineal de los indicadores que conforman el IEPG. En términos generales, un incremento arroja un incremento proporcional de presencia.

Existe, no obstante, una excepción con la variable de Deportes. Es el único parámetro de entrada que mantiene constante la escala 0-1.000 debido a que “medallas corrientes” = “medallas constantes”. Esto provoca que su peso en el modelo crezca conforme nos alejamos en el tiempo. Para corregir tal sesgo se ha introducido un deflactor del valor otorgado a Deportes obtenido del valor medio del IEPG una vez excluidas las medallas. De esta forma, en 1990 el peso de la variable vendría a ser la mitad que en 2010. El peso para cada año resulta ser el que figura en el Cuadro 5.

Cuadro 2. Peso de la variable Deportes

1990	1995	2000	2005	2010	2011
0,48	0,56	0,58	0,82	1,00	1,05

7. Límites de las escalas

Se han definido límites fijos para las escalas en toda la serie para todos los años. Y es que uno de los principales atractivos del Índice es el análisis de los valores a lo largo de una serie histórica.

Así, se decidió que las escalas del IEPG se construyesen en una base 0-1.000, con los siguientes límites mínimos y máximos fijos:

- Límites mínimos: se asigna 0 puntos al valor 0 de cada indicador. Por ejemplo, 0 puntos en el área de Presencia económica significaría que la suma de sus indicadores es igual a 0 dólares para el país en cuestión.
- Límites máximos: se atribuyen 1.000 puntos al valor máximo del indicador en el año 2010 para la selección de países analizados. Es decir, si en el año 2010 el valor máximo para el indicador de Tecnología corresponde a Japón, con 59.003 patentes, a este número de patentes se asignarán 1.000 puntos en la escala. Y así para todos los indicadores del Índice.

Esta definición de límites mínimos y máximos para las escalas del IEPG significa que el Índice tendrá una base 2010. En términos prácticos esto significa que el valor del Índice en los años siguientes siempre estará referenciado a los valores para los indicadores en 2010. Lo anterior permitirá una comparación temporal para verificar la evolución intrínseca de cada país, además de una comparación transversal entre países.

Por otro lado, esto significa que en años posteriores seguramente el valor del IEPG supera los 1.000 puntos para algunos países. Esta definición es similar a la de los índices de las bolsas de valores, que parten de una base en un año determinado para luego aumentar y/o disminuir en función de las oscilaciones del mercado. Éste es el caso, por ejemplo, del IBEX 35, cuya base de 3.000 puntos se refiere al 29 de diciembre de 1989.

8. ¿Cómo ponderar?

Si bien parece evidente que las tres áreas de presencia económica, militar y blanda no contribuyen de la misma manera a la presencia global de los países, resulta complejo asignar un peso específico a cada una de las áreas, y a cada indicador en su respectiva área. Ésta es la razón por la que, para definir la ponderación de los elementos del IEPG, se tomó la decisión de recurrir a un panel de expertos en relaciones internacionales. Dicho panel se construyó sobre la base del informe sobre *think tanks* que realiza anualmente la Universidad de Pensilvania,²⁵ recogiendo un total de 150 centros vinculados al ámbito de las relaciones internacionales. El número de instituciones incluidas en la muestra para cada región responde a la distribución global de la fuente original: 30% en Norteamérica, 27% en Europa, 18% asiáticas, 11% en Latinoamérica y el Caribe, 8% africanas, 5% en Oriente Medio y Norte de África y, finalmente, 1% en Oceanía. No obstante, y con la intención de poder construir finalmente una muestra de al menos 100 *think tanks*, se tomó para todas las regiones un número superior de instituciones al indicado, como precaución ante la posible dificultad de entrar en contacto con algunas de ellas. Así, el cuestionario fue enviado finalmente a 45 instituciones norteamericanos, 40 europeas, 27 asiáticas, 17

²⁵ James G. McGann (2012), "The Global Go To Think Tanks Report 2011. The Leading Public Policy Research Organizations in the World", *Final United Nations University Edition*, enero.

latinoamericanas, 12 africanas, ocho de Oriente Medio y Norte de África, y tres de Oceanía.

A todos ellos se remitió una encuesta con el propósito de asignar una ponderación concreta a cada indicador, destinada a la persona responsable de investigación en cada centro, o en su defecto, a la de más alto rango especializada en relaciones internacionales, o a la propia dirección de la institución. Además de optar por una encuesta telemática que permitiera cambiar el orden de exposición de los indicadores y áreas –para evitar un problema de medidas ipsativas–, se elaboraron dos modalidades de cuestionarios. La primera modalidad plantea al encuestado la posibilidad de ponderar los elementos del IEPG en sus dos niveles, tanto por áreas como por indicadores (Apéndice 3). Para evitar el riesgo de que el número de indicadores por área pueda estar sesgando la respuesta del encuestado, la mitad de la muestra recibió un cuestionario en el que se plantea la ponderación de indicadores en un solo nivel, independientemente del área a la que pertenezcan (Apéndice 4). La ponderación obtenida de las respuestas recibidas se resume en el Cuadro 6.

Cuadro 3. Ponderaciones por áreas e indicadores

Área	Indicador	Coficiente de ponderación (%)
Económica		38,50
	Energía	6,95
	Bienes primarios	5,13
	Manufacturas	7,44
	Servicios	8,88
	Inversión	10,10
Militar		15,52
	Tropas	7,95
	Equipamiento	7,57
Presencia blanda		45,98
	Migraciones	4,11
	Turismo	4,10
	Deportes	3,42
	Cultura	6,98
	Información	5,99
	Tecnología	5,82
	Ciencia	5,71
	Educación	5,45
	Cooperación	4,40

Coordinadores: Iliana Olivie e Ignacio Molina.

Colaboradores: Ignacio Álvarez, Bruno Ayllón, Rafael Domínguez, Félix Arteaga, Manuel Gracia, Narciso Michavila, Antonio Vargas.

Apéndice 1. Resumen de indicadores y fuentes

Indicador	Descripción	Fuente
Economía		
Energía	Flujo de exportación de productos energéticos (petróleo, productos refinados y gas) (SITC 333, 334, 343)	Comtrade
Bienes primarios	Flujo de exportación de bienes primarios (comidas, bebidas, tabaco, productos agrícolas, metales no ferrosos, perlas, piedras preciosas y oro no monetario), excluido petróleo (SITC 0 + 1 + 2 + 4 + 68 + 667+ 971)	
Manufacturas	Flujo de manufacturas (productos químicos, maquinaria, equipos de transporte, otros productos manufacturados) (SITC 5 a 8 menos 667 y 68).	UNCTADStat
Servicios	Flujo de exportación de servicios en transporte, construcción, seguros, servicios financieros, informática, medios de comunicación, propiedad intelectual, otros servicios empresariales, servicios personales, culturales y de ocio y servicios públicos	
Inversiones	Stock de inversión directa extranjera en el exterior	
Defensa		
Tropas	Número de militares desplegados en misiones internacionales y bases en el extranjero	ISS – <i>The Military Balance Report</i>
Equipamiento militar	Suma ponderada de portaviones, cruceros, destructores, fragatas, submarinos de propulsión nuclear, buques anfibios principales, aviones de transporte estratégico medios y pesados y aviones cisterna	
Presencia blanda		
Migraciones	Número estimado de personas migrantes internacionales en el país a mitad de año	División de Población de Naciones Unidas
Turismo	Miles de llegadas de turistas no residentes a las fronteras	Base de datos estadística de la Organización Mundial del Turismo de Naciones Unidas (UNWTO)
Deportes	Suma ponderada de los puntos en la clasificación mundial FIFA y del medallero en los juegos olímpicos de verano	FIFA y COI
Cultura	Exportaciones de servicios audiovisuales (producciones cinematográficas, programas de radio y televisión, y grabaciones musicales)	OMC – <i>International Trade Statistics</i> y estimación propia
Información	Ancho de banda de Internet (Mbps)	Unión Internacional de las Comunicaciones
Tecnología	Patentes orientadas al exterior: número de solicitudes de patentes relacionadas entre sí depositadas en uno o más países extranjeros para proteger la misma invención	Organización Mundial de la Propiedad Intelectual – <i>WIPO Statistics Database</i>
Ciencia	Número de artículos publicados en los ámbitos de artes y humanidades, ciencias sociales y ciencias	Thomson Reuters – <i>Web of Knowledge</i>
Educación	Número de estudiantes extranjeros en educación terciaria en territorio nacional	UNESCO – <i>Institute for Statistics</i> , OCDE – <i>iLibrary</i> y estimación propia
Cooperación al desarrollo	Flujo de ayuda oficial al desarrollo bruto total	OCDE – <i>International Development Statistics y Development Co-operation Report 2010</i> (países CAD) y estimación propia

Apéndice 2. Casos estimados

	Energía	Bienes primarios	Manufacturas	Servicios	Inversión	Tropas	Equip. militar	Turismo	Cultura	Información	Tecnología	Educación	Cooperación
Alemania									1990	1990 1995	1990 1995		
Arabia Saudí									1990 1995 2000 2005	1990 1995	1990 1995 2010		
Argentina									1990	1990 1995 2010	1990 1995	1990 2005 2011	1990 1995 2000 2011
Australia									1990	1990 1995	1990 1995		
Austria									1990 1995	1990 1995	1990 1995		
Bélgica									1990 1995	1990 1995	1990 1995		
Brasil									1990	1990 1995	1990 1995	1995	
Bulgaria	1990	1990	1990						1990 1995	1990 1995	1990 1995		2000
Canadá									1990	1990 1995	1990 1995		
Chile									1990 1995	1990 1995	1990 1995	1995	
China									1990	1990 1995	1990 1995	2000	
Chipre									1990	1990 1995	1990 1995		1995 2000
Colombia									1990	1990 1995 2010	1990 1995	1990 1995 2000 2005 2011	1995 2010 2011

	Energía	Bienes primarios	Manufacturas	Servicios	Inversión	Tropas	Equip. militar	Turismo	Cultura	Información	Tecnología	Educación	Cooperación
Corea del Sur									1990	1990 1995	1990 1995		
Dinamarca									1990 1995	1990 1995	1990 1995		
Eslovaquia										1995	1995		
Eslovenia						1990	1990		1990	1990 1995	1990 1995	1990	2000
España									1990	1990 1995	1990 1995		
Estados Unidos									1990	1990 1995	1990 1995		
Estonia									1995	1995	1995	1995	
Finlandia								1995	1990	1990 1995	1990 1995		
Francia									1990	1990 1995	1990 1995		
Grecia									1990	1990 1995	1990 1995	1995	
Holanda									1990	1990 1995	1990 1995	1995	
Hungría									1990	1990 1995	1990 1995		
India								1990	1990 1995 2000	1990 1995	1990 1995	1995	
Indonesia									1990 1995 2000	1990 1995	1990 1995	1990	1990 1995 2000 2005 2010 2011

	Energía	Bienes primarios	Manufacturas	Servicios	Inversión	Tropas	Equip. militar	Turismo	Cultura	Información	Tecnología	Educación	Cooperación
Irán	1990	1990	1990					1990	1990 1995 2000	1990 1995	1990 1995		1990 1995 2000 2005 2010 2011
Irlanda									1990 1995	1990 1995	1990 1995		
Islandia									1990 1995	1990 1995	1990 1995	1990	
Israel									1990 1995 2000 2005 2010 2011	1990 1995 2010	1990 1995	1990 1995 2000 2005 2011	1990 1995
Italia									1990	1990 1995	1990 1995		
Japón									1990	1990 1995	1990 1995		
Letonia										1995	1995		
Lituania									1995	1995	1995		
Luxemburgo	1990	1990	1990						1990 1995	1990 1995 2010 2011	1990 1995	1990 1995	
Malasia									1990 1995 2005 2010 2011	1990 1995	1990 1995	1990 1995	1990 1995 2000 2011
Malta									1990 1995	1990 1995	1990 1995		2000
México									1990	1990 1995	1990 1995	1990 1995	1990 1995

	Energía	Bienes primarios	Manufacturas	Servicios	Inversión	Tropas	Equip. militar	Turismo	Cultura	Información	Tecnología	Educación	Cooperación
												2011	2000 2005 2010
Nigeria		1990	1990						1990 1995 2000 2005 2010 2011	1990 1995	1990 1995	1990 1995 2000 2005 2011	1990 1995 2000 2005 2010 2011
Noruega									1990	1990 1995	1990 1995		
Nueva Zelanda									1990 1995	1990 1995	1990 1995		
Polonia									1990	1990 1995	1990 1995		
Portugal									1990	1990 1995	1990 1995		
Reino Unido									1990	1990 1995	1990 1995		
Rep. Checa		1990	1990		1990	1990	1990		1990	1990 1995	1990 1995		
Rumanía									1990	1990 1995	1990 1995		2000
Rusia	1990	1990	1990	1990	1990				1990 1995	1990 1995	1990 1995		1990 1995 2000
Sudáfrica	1990 1995	1990	1990						1990 1995	1990 1995	1990 1995	1990	
Suecia									1990 1995	1990 1995	1990 1995		
Suiza									1990	1990 1995	1990 1995		
Tailandia									1990 1995 2000	1990 1995	1990 1995	1990 1995	1990

	Energía	Bienes primarios	Manufacturas	Servicios	Inversión	Tropas	Equip. militar	Turismo	Cultura	Información	Tecnología	Educación	Cooperación
									2005 2010 2011				
Turquía									1990 1995	1990 1995	1990 1995		
Venezuela									1990	1990 1995	1990 1995	1990 1995	1990 2000 2011

Apéndice 3. Cuestionario sobre ponderación por áreas e indicadores

- Si tuviera que medir la presencia global de un país mediante estos tres parámetros, ¿qué peso asignaría a cada uno de ellos? (Deben sumar un total de 100%).
 - Presencia económica (energía, bienes primarios, manufacturas, inversiones)
 - Presencia militar (tropas desplegadas, equipamiento)
 - Presencia “blanda” (migraciones, turismo, cultura, deportes, tecnología, ciencia, educación, cooperación al desarrollo, información)
 - Total

- ¿Qué peso asignaría a cada componente de cada parámetro? (Cada parámetro debe sumar 100%).
 - Presencia económica
 - Energía
 - Bienes primarios (agricultura, minería...)
 - Manufacturas
 - Servicios
 - Inversiones
 - Otros (especifique)
 - Total
 - Presencia militar
 - Tropas
 - Equipamiento militar
 - Otros (especifique)
 - Total
 - Presencia “blanda”
 - Migraciones
 - Turismo
 - Deportes
 - Cultura (audiovisual, artes)
 - Información (noticias, sitios de Internet...)
 - Tecnología
 - Ciencia
 - Educación
 - Cooperación al desarrollo
 - Otros (especifique)
 - Total
 - Otros (especifique)
 - Total

Nombre *

Afiliación *

Dirección de e-mail *

* No obligatorio

Apéndice 4. Cuestionario sobre ponderación sólo por indicadores

Si tuviera que medir la presencia global de un país con esta lista de indicadores, ¿qué peso asignaría a cada uno de ellos?

¿Añadiría algún otro indicador?

La lista debe sumar 100%.

- Energía
- Bienes primarios (agricultura, minería...)
- Manufacturas
- Servicios
- Inversiones
- Tropas
- Equipamiento militar
- Migraciones
- Turismo
- Deportes
- Cultura (audiovisual, artes)
- Información (noticias, sitios de Internet ...)
- Tecnología
- Ciencia
- Educación
- Cooperación al desarrollo
- Otros (especifique) [aquí prever un campo para hasta tres indicadores más]
- Total

Nombre *

Afiliación *

Dirección de e-mail *

* No obligatorio