

Inversión turística y desarrollo en República Dominicana

Documento de background para la jornada de difusión del modelo “Inversión Extranjera Directa y Desarrollo (IDE-D)”

Madrid, 30 de marzo 2011

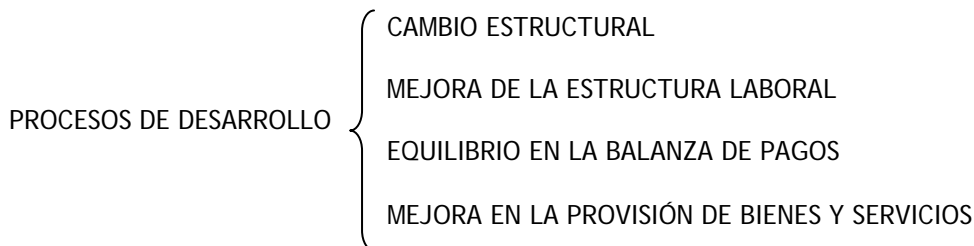
Aitor Pérez

Introducción

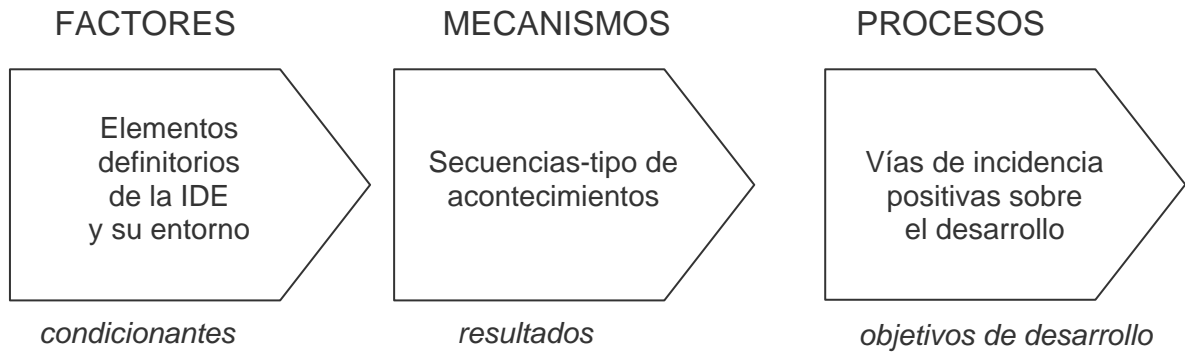
República Dominicana ha aumentado visiblemente su stock de inversión extranjera en las últimas décadas, pasando del 4,5% de su PIB en los ochenta al 18,5% en la década de 2000, siendo el turismo el sector que más inversión extranjera ha recibido en estos años.

Distintas organizaciones han analizado estas inversiones, que se materializan mayoritariamente en construcción de complejos hoteleros, y han sacado a luz sus distintos impactos en el desarrollo. Entre los impactos más positivos destacan los producidos sobre la balanza de pagos, el empleo y las infraestructuras, mientras que entre las debilidades se destaca su impacto negativo en el medio ambiente y el urbanismo, así como el escaso arrastre de otras actividades económicas del país, y particularmente de las comunidades limítrofes.

El modelo Inversión Directa Extranjera y Desarrollo, IDE – D, ofrece un marco de análisis de la inversión en términos de desarrollo y permite ordenar la información sobre los distintos impactos económicos y sociales de la industria hotelera dominicana. Todos ellos se pueden relacionar con una de las cuatro vías de incidencia en el desarrollo que enuncia el modelo:



Por otra parte el modelo permite identificar mecanismos de desarrollo, cadenas causa efecto a través de las cuales la inversión llega a favorecer o perjudicar alguno de estos cuatro grandes procesos. Por último, el modelo ayuda también a entender los factores que condicionan el desencadenamiento de estos mecanismos, factores que pueden ubicarse en el ámbito de decisión de la empresa inversora, o fuera de ella, en el entorno político y económico:

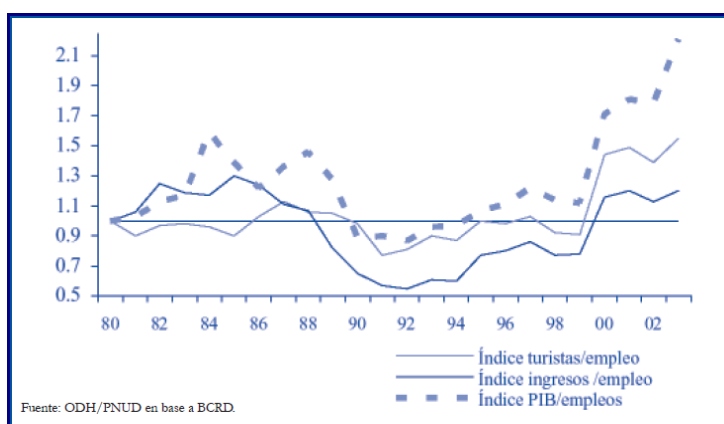


Además de conocer mejor una realidad tan compleja como los procesos de desarrollo y los cambios que ejercen en ellos los flujos de inversión, este modelo permitirá un mejor diseño de políticas de desarrollo desde la esfera pública y privada. Los gobiernos y agencias de cooperación podrán promover el desarrollo aprovechando las oportunidades estratégicas que brinda el capital privado y las empresas socialmente responsables podrán capitalizar la contribución al bienestar social que realizan desde su propio corazón de negocio.

1 El impacto de la inversión turística en el cambio estructural

El crecimiento de las tres últimas décadas de República Dominicana es de los más destacados en América Latina y se considera resultado de un cambio estructural en el que participa el sector turismo con un empleo creciente de recursos a tasas crecientes de productividad. La llegada de inversiones turísticas extranjeras a República Dominicana a partir de los ochenta ha formado parte de un proceso de terciarización de su economía, tanto en términos de producto como de empleo, y esto ha venido acompañado de un crecimiento del PIB per capita¹.

Indicadores de productividad en el sector hotelero dominicano.



Fuente: ODH/PNUD en base a BCRD.

Variación de empleo y producción hotelera, tasas (%)

	Empleos directos	PIB (Turismo)	Ingresos en dólares reales	Cantidad de turistas diarios	Cantidad de habitaciones
1981-2003	9.4	13.5	10.3	11.4	9.4
1981-1990	15.8	15.7	11.4	15.7	13.8
1991-1999	5.9	12.4	11.9	9.8	10.6
2000-2003	-0.3	9.4	0.9	2.6	2.8

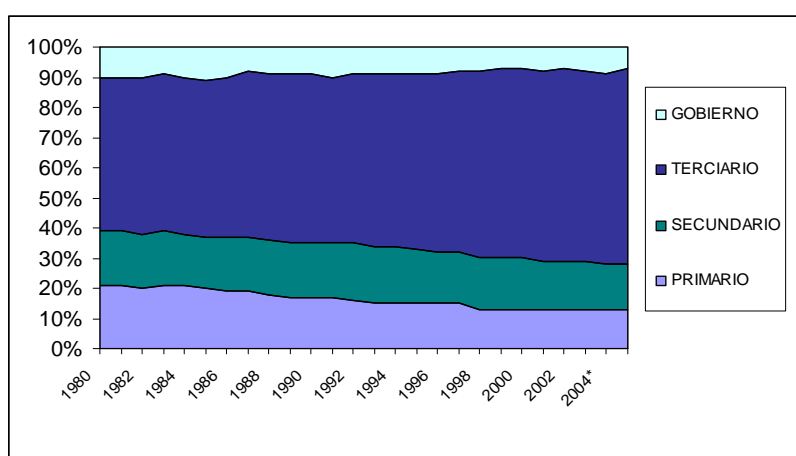
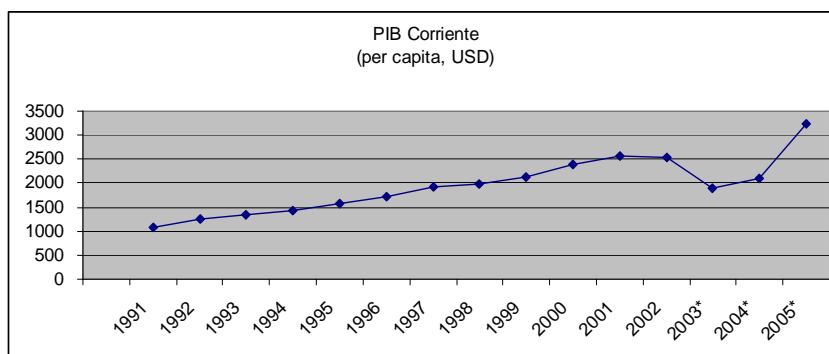
El empleo en el sector turismo creció desde 1980 hasta un alcanzar su máximo en 1999. Esta evolución vino acompañada de una producción siempre creciente, tanto en volumen, como en número de turistas y de habitaciones hoteleras.

Fuente: PNUD 2005

¹ El cambio estructural de una economía se entiende como un proceso de cambio en el patrón productivo que redunde en una mayor capacidad productiva entendida como un aumento de la productividad total de los factores. Un estudio del Banco Interamericano de Desarrollo basado en la metodología de diagnóstico de crecimiento, de Hausmann, Rodrik y

Velasco (2005), explica cómo en RD efectivamente se produce un “cambio drástico del perfil de sus ventajas comparativas” que sectorialmente tiene que ver por el trasvase de recursos desde la agricultura exportadora (tabaco, azúcar, café, coco, frutas y vegetales) hacia sectores más productivos como la Zona Franca y el Turismo. (Fanelli y Guzman, 2008)

Evolución del PIB de RD (USD p.c.) y de su distribución sectorial (%)



El crecimiento del PIB per capita de República Dominicana desde 1980 hasta hoy, ha estado acompañado por un crecimiento del peso del sector servicios en la estructura económica. El aumento del sector servicios en ese periodo fue de 3.593 Millones de pesos y se debió en un 15% al sector de la hostelería. Solo el sector de las telecomunicaciones y el de la construcción, muy ligado al turismo, realizaron aportaciones más importantes a este crecimiento.

Fuente : Elaboración propia a partir de BCRD

Aumento de la competencia en el mercado.

La llegada de inversores extranjeros suele suponer un aumento de la competencia en el mercado y favorecer la mejora en la competitividad que acompaña a un proceso de cambio estructural. Para valorar el papel que jugaron las empresas extranjeras en estos mecanismos, basta con hacer recuento de la oferta hotelera antes y después de la llegada de las multinacionales.

En 1971 el Gobierno Dominicano, con el apoyo del Banco Mundial, inició una estrategia de desarrollo del sector turístico basada en la concesión de incentivos fiscales y financieros para inversiones hoteleras. Diez años después, en 1981, los inversores privados, mayoritariamente nacionales, habían conseguido dotar al país de 6.000 habitaciones hoteleras. En la década de los ochenta, llegaron los inversores extranjeros a República Dominicana (Club Med 1981; Barceló

1984) y consiguieron elevar la oferta hotelera a más de 18000 habitaciones en dos años y a casi setenta mil en treinta años.²

Evolución de las habitaciones hoteleras en República Dominicana

Año	Nº	Año	Nº	Año	Nº
1980	5.394	1990	19.043	2000	51.916
1981	6.132	1991	21.510	2001	54.034
1982	6.165	1992	24.410	2002	54.730
1983	6.527	1993	26.801	2003	56.531
1984	7.133	1994	29.243	2004	59.035
1985	8.562	1995	32.846	2005	60.088
1986	9.862	1996	36.273	2006	63.549
1987	12.043	1997	40.453	2007	65.072
1988	15.997	1998	44.665	2008	66.192
1989	18.478	1999	49.623	2009	67.197

Fuente: Banco Central de la República Dominicana³

Según el modelo IDE - D, hay tres factores que concurren en el aumento de la competencia junto con la inversión extranjera y los tres se dan en el caso del turismo dominicano: en primer lugar, la libre competencia en el mercado; en segundo lugar, la existencia de una oferta local previa a la inversión extranjera; por último, la superioridad tecnológica de las empresas foráneas.

Spillover tecnológico por subcontratación

Según el diagnóstico de crecimiento de RD, esta sería una de las limitaciones del modelo de crecimiento de RD: “los sectores más dinámicos –especialmente las ZF y el turismo– tuvieron, en buena medida, las características de un enclave, al no crear eslabonamientos intersectoriales de importancia, lo cual revela la presencia de obstáculos que impiden que las fuerzas que dinamizaron la productividad en los sectores más exitosos generen un efecto de derrame que abarque a los sectores rezagados”⁴.

Esta idea, forma parte de los análisis que sirven de base a la Estrategia Nacional de Desarrollo 2010-2030 para República Dominicana: “en el caso del turismo, si bien sus vínculos con el resto de la economía son mayores que en el caso de las zonas francas, el predominio de la modalidad “todo incluido” ha tendido a limitar el contacto entre los establecimientos hoteleros con las comunidades circundantes y con otras actividades locales. (...) ese esquema refleja un patrón de negocios concentrado en un número reducido de operadores de viajes, aerolíneas y canales de distribución, con escasa motivación para el aprovechamiento de derrames internos e incremento del valor agregado desde la perspectiva del país”⁵.

En los próximos años, el crecimiento previsto del turismo residencial de lujo podría favorecer mayores *spillovers tecnológicos* en sectores como la construcción de vivienda o los servicios y aprovisionamientos domésticos.

² Para conocer la historia de la inversión hotelera en República Dominicana, véase PNUD 2005.

³ La web del Banco Central de la República Dominicana dispone de información cuantitativa sobre turismo en la sección estadísticas económicas, turismo. <http://www.bancentral.gov.do/>

⁴ Fanelli y Guzman (2008)

⁵ MEPyD, R.D. (2010)

Aumento de la Formación Bruta de Capital Fijo

El propio aumento del stock de inversión es también un mecanismo que favorece la mejora de la productividad y que sigue a la llegada de la inversión extranjera cuando ésta se realiza en nueva planta.

Las series de datos de UNCTAD muestran como el stock de inversión en República Dominicana ha aumentado 7 puntos porcentuales sobre el PIB entre la década de los 80 y de 2000, gracias a la inversión privada y particularmente a la inversión extranjera directa, que habría pasado del 4,5% del PIB al 18.5. Según la misma fuente, el sector que más inversión extranjera directa ha concentrado en la última década ha sido el turismo.

Inversión acumulada en el sector hotelero, por nacionalidad de origen. 1999

Nacionalidad	(millones de dólares)		
	Hoteles (número)	Habitaciones (número)	Inversión
España	48	17 175	928,2
Canadá	19	1 002	28,1
EE.UU.	13	1 010	37,2
Alemania	11	730	2,1
Francia	10	884	2,9
Otros	14	1 871	57,7
Total Extranjero	123	24 304	1 161
Total Nacional	435	48 900	1 942

AÑO 1999

Fuente: Cepal 2004

Spillover tecnológico por formación.

Otro mecanismo del modelo inversión y desarrollo desencadenado por la inversión turística es la difusión de habilidades y conocimientos profesionales entre la mano de obra nacional.

Los inversores turísticos desplegaron una estrategia de formación del personal muy estudiada y basada en la expatriación de personal de la empresa matriz para ejercer labores de capacitación y supervisión de los empleados locales. El impacto en los hábitos y habilidades profesionales de empresas internacionales que han empleado cientos de miles de personas en un país del tamaño de RD y en solo dos décadas, ha sido tal que hasta los informes más críticos le atribuyen un impacto positivo en “la adopción de estándares internacionales que han facilitado la modernización de la sociedad, contribuyendo y estimulando el cambio de costumbres referidas a la puntualidad, la eficiencia en el trabajo y la capacidad de planificar operaciones logísticas, todo lo cual, puede contribuir a la eficiencia de la economía y al bienestar de la gente”⁶. También los informes del BID, cuando tratan el cambio estructural de la economía dominicana atribuyen al desarrollo de la zona franca y el turismo la modernización de las prácticas operativas y de gestión⁷.

Otros spillovers.

La transferencia de tecnología favorecedora del cambio estructural también se puede dar por subcontratación, cuando la industria nueva es intensiva en consumos intermedios, y por *joint ventures*, cuando la legislación nacional o las particularidades del mercado favorecen las

⁶ Intermon Oxfam 2007

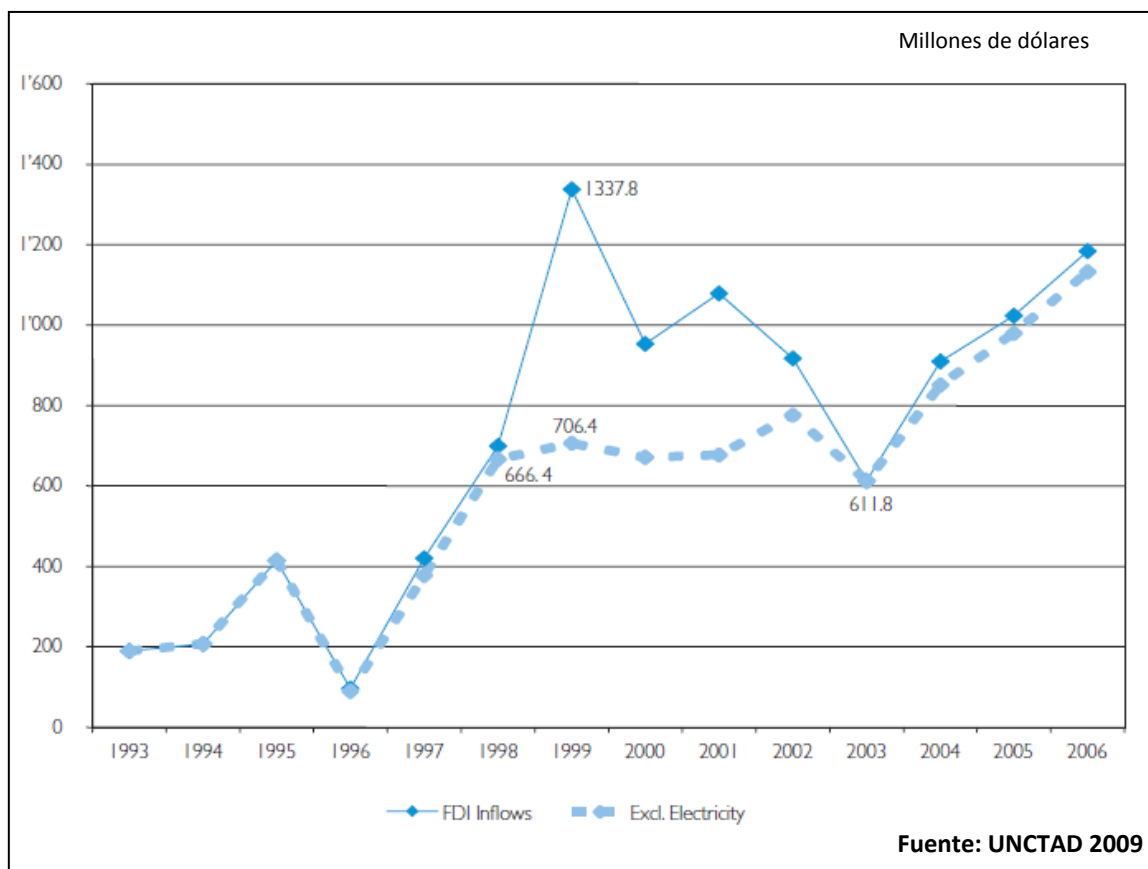
⁷ Fanelli y Guzmán, 2008.

alianzas con agentes locales. En el caso del turismo dominicano no se han registrado este tipo de *spillovers*⁸.

2. El impacto de la inversión turística en el equilibrio de la Balanza de Pagos

La Balanza de Pagos dominicana históricamente fue muy dependiente del sector primario, principalmente de la inversión extranjera y la exportación del café y el azúcar, y cuando a mediados de los ochenta este sector tocó fondo, los saldos de capitales y comercial pudieron resistir gracias a la entrada de inversiones en nuevos sectores, entre los que destaca el turismo.

Entradas de inversión, incluido y excluido el sector eléctrico



Entrada neta de capitales

El turismo es el sector que más inversión extranjera directa ha recibido en República Dominicana. Según UNCTAD, los inversores extranjeros se han hecho con el 60% del volumen de inversión hotelera y el 80% de su capacidad, medida en número de habitaciones. Esto se ha hecho con una entrada creciente de capitales extranjeros, especialmente durante el periodo de 1993 a 2006, hasta alcanzar en esa fecha un stock de 2.200 millones de dólares.

⁸ Según UNCTAD, en los orígenes del desarrollo turístico dominicano sí se promovieron las alianzas locales para la penetración en el sector mediante la Ley de incentivos del 73, sin embargo, hoy en día, la mayor parte de la propiedad hotelera está en manos de compañías íntegramente extranjeras.

La dependencia de un activo específico del país como es su atractivo paisajístico, a favorecido este la estabilidad en la entrada neta de capitales, a diferencia de otros sectores más inestables como la zona franca, cuyas entradas y salidas dependen de los diferenciales de coste de mano de obra.

Mejora del saldo comercial

Por otra parte, la *orientación exportadora* de la industria, sería el principal factor que explicaría el efecto positivo y sostenido en el *saldo de la balanza comercial*.

Origen de los clientes en hoteles dominicanos.

Tasas de participación (%)	1996	1997	1998	1999	2000	2001	2002	2003
Total	100.0	100.0	100.0	100.0	100.0	100.0	100.0	100.0
Estados Unidos	21.1	18.4	18.8	20.0	21.7	23.9	25.5	26.5
Canadá	6.6	7.0	7.3	6.6	8.3	10.3	11.2	12.6
Alemania	16.8	15.1	15.7	17.1	15.2	12.3	8.6	7.4
España	4.7	4.9	4.7	5.2	5.1	5.1	4.9	6.2
Inglaterra	6.2	9.9	8.1	4.1	3.9	4.9	5.2	5.3
Francia	1.7	2.6	4.1	4.9	5.9	7.1	8.7	9.7
Italia	5.3	5.4	4.7	5.1	4.6	4.1	4.1	4.1
Otros países								
europeos	9.5	8.5	8.2	9.1	9.2	6.9	6.0	6.0
Dominicanos	19.2	19.7	19.6	18.9	17.3	16.9	17.8	15.9
Resto del mundo	8.8	8.5	8.8	8.9	9.0	8.7	8.1	6.2

Fuente: PNUD 2005

3. El impacto de la inversión turística en la oferta de bienes públicos

Los impactos positivos de la inversión en turismo no siempre se perciben en las comunidades limítrofes. Cuando en una zona tan localizada se concentra tanto volumen de inversión e ingresos por exportación, cabría esperar un progreso visible de las comunidades circundantes. Sin embargo, la limitada contribución del turismo a la hacienda pública, la falta de organización de la sociedad civil y la debilidad del estado, limitarían ese progreso y explicarían la arrabalización y las carencias en infraestructuras y servicios públicos de las zonas hoteleras.

Diálogo social

No se conocen procesos destacados de dialogo social entre las compañías hoteleras, la sociedad civil y las autoridades gubernamentales de las zonas turísticas dominicanas, a pesar de la intensidad de esta industria en recursos naturales y su importante impacto en el territorio y el medio ambiente.

En el desencadenamiento del diálogo social influyen factores como la gobernanza del país, la organización de la sociedad civil y la política de relaciones con la comunidad de las compañías, y en el caso del dominicano, ninguno de los tres ha concurrido en los enclaves hoteleros.

ONG como Intermon Oxfam, en su informe de Investigación *Turismo sin desarrollo*, demandan una mayor responsabilidad social por parte de las empresas internacionales⁹. En efecto, no se han conocido intentos de la patronal hotelera o las empresas más importantes del sector, para establecer comités de responsabilidad social u otros mecanismos de diálogo *multistakeholder*.

Otros analistas como los de la Oficina del Informe del Desarrollo Humano, sin embargo, anteponen a este problema la debilidad institucional del Estado regulador y achacan la falta de espacios para la participación de la sociedad civil al “clientelismo que incide en el Estado” (PNUD, 2005). Particularmente, en el ámbito local, este organismo constata cómo “los mecanismos institucionales que permiten a los ayuntamientos de municipios turísticos beneficiarse de esta actividad son débiles. Es el gobierno central, a través de sus instancias correspondientes, sobre todo de la Secretaría de Estado de Turismo (SET), quien interviene en el sector dando facilidades al sector privado, no así a los ayuntamientos” (PNUD, 2008).

A esto hay que añadir que tampoco la sociedad civil organizada dominicana ha reivindicado un diálogo con las empresas hoteleras, lo cual no es de extrañar en territorios donde se concentra la inversión, como Bávaro-Punta Cana, donde no existía una comunidad como tal antes de la llegada de los hoteles.

Gestión sostenible de los recursos naturales

Los hoteles orientados al turismo de sol y playa son una industria intensiva en recursos naturales y su actividad puede tener una fuerte incidencia en el suelo y el agua. Según el informe de Intermon Oxfam, la falta de control del alcantarillado y las basuras está teniendo un fuerte impacto en los acuíferos y en el mismo océano, donde se estaría poniendo en peligro el ecosistema del coral, no sólo por el saneamiento incontrolado que favorece la proliferación de algas, sino también por la multiplicación de pozos incontrolados y el drenaje de manglares, lo cual merma las aportaciones de agua de calidad al coral y amenaza incluso la conservación de las propias playas de los hoteles.

⁹ López Gómez, MD(2007).

Dicho esto, hay otras actividades como la pesca y el buceo que también inciden negativamente en el arrecife de coral, sin realizar las aportaciones a la renta y el empleo que sí realiza el turismo

Según PNUD, los hoteles no han demostrado interés ni conocimiento en esta materia, lo cual, de ser cierto, resultaría paradójico porque es la base del atractivo actual del país como destino turístico¹⁰.

En cuanto al Estado, limitado en su responsabilidad de ordenar el territorio por factores anteriormente explicados, si bien no ofreció servicios de saneamiento apropiados en el momento de la llegada de las inversiones, ha iniciado recientemente un Proyecto de Agua y Saneamiento en Centros Turísticos¹¹.

Capacidad redistributiva

UNCTAD afirma que el turismo es una importante fuente de ingresos fiscales para el Estado y la patronal hotelera dominicana explica en su boletín mensual cómo la atracción de turistas contribuye a las arcas públicas mediante la imposición indirecta: tarjetas de turismo e impuestos a la transmisión de bienes y servicios¹².

Dicho esto, las exenciones fiscales que favorecieron la atracción de la inversión extranjera, evidentemente perjudicaron la redistribución de los beneficios de la industria turística¹³.

Según PNUD, los aportes del turismo al fisco son limitados para el volumen de negocio y beneficio del sector y esto se debe no sólo a las leyes de incentivos sino también a la arbitrariedad en su aplicación y al propio modelo de negocio, muy integrado verticalmente, y con la mayor parte de sus operaciones liquidadas en origen.

Crowding in

Tal y como reconoce PNUD, y a pesar del limitado impacto del turismo en los ingresos públicos, la llegada de las inversiones hoteleras ha tenido un efecto atracción sobre inversiones en infraestructuras públicas, algunas de las cuales han sido o están siendo promovidas por el Estado, como por ejemplo la autovía Bávaro-Santo Domingo; otras por la iniciativa privada, como por ejemplo el Consorcio Energetico *Punta Cana – Macao* (CEPM) y otras podrían ponerse en marcha mediante acuerdos público – privados, como por ejemplo, el bulevar turístico.

¹⁰ « Los corales y otros organismos que habitan en los arrecifes de coral producen la arena que forma las playas. Los arrecifes de coral de la República Dominicana han sufrido una mortalidad significativa en las últimas décadas como resultado de muchos factores, incluyendo la contaminación, la sedimentación, la pesca excesiva y el calentamiento del océano.

En un estudio de las consecuencias económicas de la erosión de playas, se encontró que cada metro de playa en frente de un centro vacacional añade US\$1.57 al precio promedio de hospedaje por persona por noche. Debido a la erosión de las playas, los hoteles todo-incluido podrían perder entre US\$52 y US\$100 millones en los próximos diez años ”.

¹¹ Actualmente, del Ministerio de Economía, Planificación y Desarrollo se están licitando distintos estudios técnicos y consultorías en el marco de este proyecto.

¹² www.asonahores.com

¹³ Ley 153-71 sobre Promoción e Incentivo al Desarrollo Turístico y Ley 158-01 de Fomento al Desarrollo Turístico para los Polos de Escaso Desarrollo y Nuevos Polos en Provincias y Localidades de Gran Potencialidad y Creación del Fondo Oficial de Promoción Turística

4. Oferta de bienes privados

En 2006, el sector hotelero produjo un 6,6 % del PIB, pero siendo su mercado nacional menos del 20%, realmente no se puede decir que haya incidido significativamente en una mejor satisfacción de las necesidades locales por la vía del mercado. En efecto, entre los impactos en la economía local de una industria exportadora no está el producto final, aunque sí pueden estar la mejor y mayor producción de bienes y servicios intermedios para la industria.

Encadenamiento productivo

El turismo en República Dominicana ha sido descrito como una industria en enclave. Opera en cierta manera como una zona franca cuyo producto es exportado, su materia prima importada y sólo la mano de obra es local.

La falta de vínculos con el tejido económico local, se puede explicar por la baja intensidad en consumos intermedios. Por otra parte, la capacidad de aprovisionamiento local que demanda el turismo, fundamentalmente en alimentación y menaje, no estaba muy desarrollada localmente. Tampoco las infraestructuras de transporte y las capacidades logísticas del país ayudaban a que los hoteles de los extremos costeros del país establecieran vínculos con los proveedores del territorio nacional.

Dicho esto, la asociación de hoteles, ASONAHORES, a menudo reivindica el arrastre que sus inversiones tienen sobre el sector de la construcción y de la alimentación. Sobre este último, se puede ver claramente el papel que juega la *capacidad de aprovisionamiento local*, ya que son los productos tropicales de tradición exportadora dominicana los que se adquieren localmente, mientras que otros productos como la carne, donde no ha habido industria competitiva internacionalmente, se importan de países como Estados Unidos.

Crowding in

Los mismos factores que dificultan el encadenamiento productivo dificultarían también inversiones adicionales en actividades subsidiarias o complementarias. Sin embargo, cabría esperar una mayor inversión en actividades turísticas complementarias a los hoteles más aún cuando toda la inversión extranjera es de nueva planta y se asegura estable por su dependencia del territorio¹⁴.

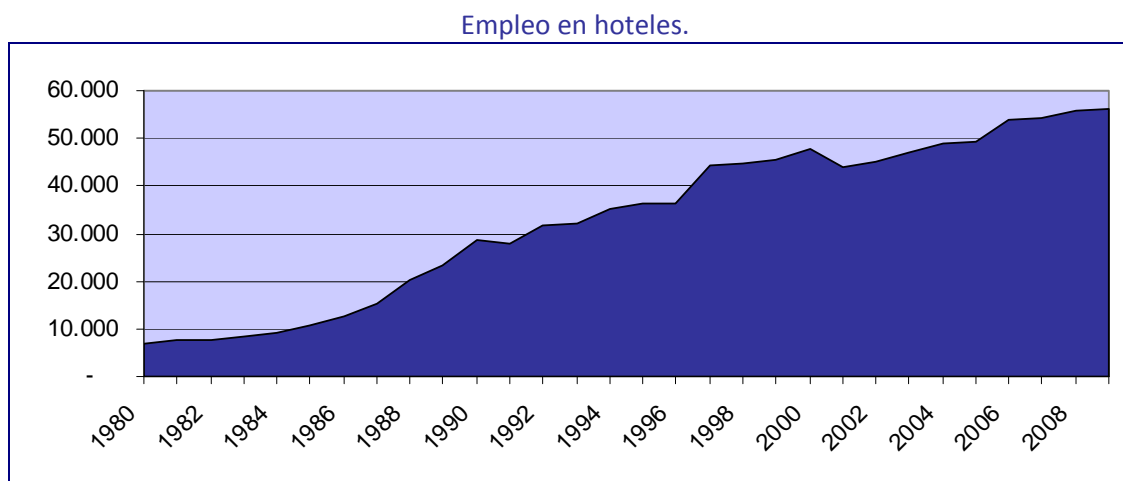
¹⁴ Para responder a esta carencia, en 2003 se creó el Cluster Turístico de la Altigracia a iniciativa de la Asociación de Hoteles y Proyectos Turísticos de la Zona Este, Inc y con participación de distintos actores públicos y privados. Su trabajo se basa en una metodología propuesta por USAID/Chemonics, cuyas líneas se pueden conocer en un informe de sobre la Competitividad del Turismo en este provincia. USAID/Chemonics (2006)

5. Mejora de la estructura de empleo

La intensidad en empleo del turismo y el hecho de que la inversión hotelera haya sido de nueva planta, han favorecido la creación de empleo directo por parte del turismo. Desde un punto de vista más cualitativo, cabe destacar otras aportaciones al desarrollo como los spillovers por formación, favorecida por la superioridad técnica y de gestión de las cadenas multinacionales y por sus políticas de formación. Este mecanismo se vería favorecido por una demanda laboral insatisfecha, debido al rápido crecimiento del conjunto del sector, y este factor favorecería también la incorporación al mercado laboral de colectivos excluidos, en este caso las mujeres.

Creación de empleo directo

En 2005, los hoteles empleaban directamente a 50.000 personas, lo cual corresponde al 1,4% del empleo dominicano.

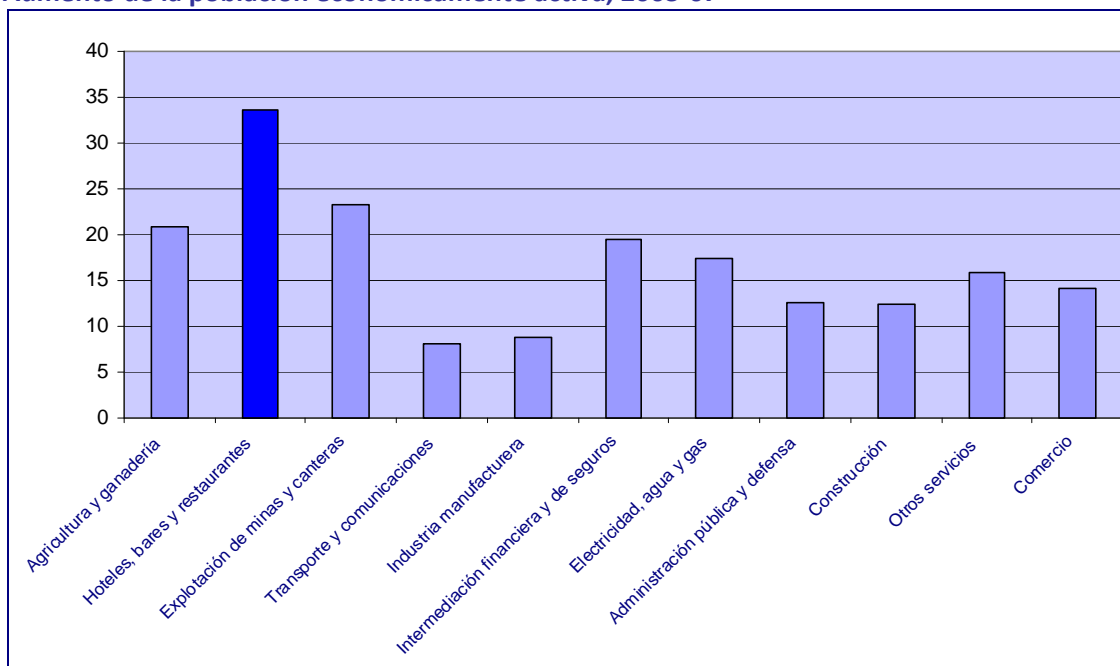


Fuente : elaboración propia a partir de datos BCRD

Los hoteles y restaurantes conjuntamente, empleaban en esa misma fecha 210.000 personas, tras un aumento del 46% en diez años, el más importante de la economía dominicana.

Hasta en los últimos años de ralentización de la inversión extranjera directa, la creación de empleo ha sido mucho mayor en este sector que en los restantes sectores de la economía dominicana.

Aumento de la población económicamente activa, 2003-07

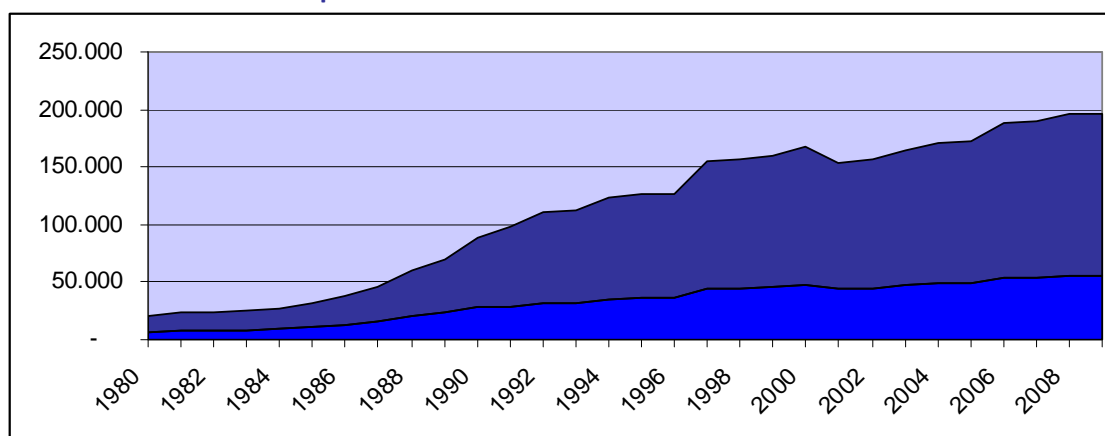


Fuente : OMLAD 2009¹⁵

Creación de empleo indirecto

Según el Banco Central de la República Dominicana, los empleos indirectos creados por el sector ascienden a más de 140.000 en 2009, por lo que el empleo total hotelero sería de 200.000 personas, esto es más del 5% del total de la población activa¹⁶.

Empleo directo e indirecto del sector hotelero.



Fuente : elaboración propia a partir de datos BCRD

¹⁵ Observatorio del Mercado Laboral Dominicano, OMLAD, 2009. Panorama del Mercado Laboral Dominicano.

¹⁶ Si se tiene en cuenta la estimación de la Organización Mundial del Turismo sobre la contribución del sector turismo al conjunto de la economía, el empleo generado por el sector sería de 593.000 personas, esto es el 17% del empleo total. Para estos cálculos la OMT utiliza el sistema satelital de cálculo de impacto del turismo en el producto y el empleo, no sólo la actividad de hoteles, bares y restaurantes, sino también los transportes y todo el sector del viaje.

Cobertura de empleos cualificados con personal local.

La estructura de empleo, no solo mejora por el aumento del número de empleados, sino también por las mejores condiciones del empleo. El establecimiento de empresas extranjeras con superioridad tecnológica, cuando se dan otros factores como un determinado nivel educativo y una buena política de formación, puede desencadenar un mecanismo positivo de cobertura de empleos cualificados con personal local

En el caso de los hoteles, su estructura laboral solo requiere un 9% de trabajadores no cualificados, frente al 21% del conjunto de la economía dominicana, por lo que en principio, la hostelería sí genera oportunidades de acceso a mejores trabajos para la población local. Dicho esto, los puestos directivos y técnicos, medios y superiores, son solo un 8% del empleo hotelero.

Dentro de las posibilidades que permite la estructura laboral de un hotel, las empresas hoteleras son reconocidas en el país por haber dado oportunidades de progreso a profesionales más cualificados como resultado de la paulatina nacionalización de los mandos intermedios y puestos directivos de los establecimientos, y por su integración en grupos con oportunidades de carrera internacional.

En este mecanismo, ha jugado un papel importante la política de formación interna, tal y como se explica en el punto 1, sobre cambio estructural.

Distribución porcentual de trabajadores por categoría, sexo. Turismo vs otros sectores. Año 2003

Condición de actividad	Hoteles, bares y restaurantes			Otros		
	Total	Hombres	Mujeres	Total	Hombres	Mujeres
Gerentes y administradores	3%	4%	2%	3%	3%	3%
Profesionales e intelectuales	1%	1%	1%	7%	4%	11%
Técnicos del nivel medio	4%	6%	2%	7%	6%	11%
Empleados de oficina	5%	4%	6%	7%	3%	14%
Trabajadores de los servicios	73%	61%	82%	16%	12%	23%
Agricultores y ganaderos calificados	-	3%	-	10%	15%	1%
Operarios y artesanos	3%	6%	-	16%	21%	4%
Operadores y conductores	1%	3%	-	13%	15%	8%
Trabajadores no calificados	9%	12%	6%	21%	20%	25%
Total	100%	100%	100%	100%	100%	100%

Fuente: PNUD 2005

Acceso de colectivos excluidos al mercado laboral.

Otro rasgo cualitativo que distingue el empleo del sector turístico del resto de la economía, es según PNUD su progresiva feminización. Este fenómeno, más estudiado para el caso de las zonas francas, estaría relacionado con la fuerte demanda laboral en sectores y zonas de rápida concentración de la inversión y tiene efectos positivos en el empoderamiento de la mujer y la reducción de la pobreza

Dicho esto, tal y como se observa en el cuadro anterior, el acceso de mujeres a puestos técnicos y directivos estaría en el sector hotelero muy por debajo del conjunto de la economía.

Mejora del salario relativo.

El salario mínimo legal en el sector turismo, es inferior al del resto de la economía. Esto, puede ser parte de la política de atracción de inversiones pero puede también estar relacionado con algunas costumbres particulares del paquete retributivo de la hostelería, particularmente las propinas, y los pagos en especie – transporte, alojamiento y manutención.

Salario mínimo legal en República Dominicana.

Sector	Categoría de trabajador	Resolución	Salario mes (RD \$)
Sector privado no sectorizado	Trabajadores que presentan servicios en empresas (grandes)	1 - 2007	\$ 8.465
	Trabajadores que presentan servicios en empresas (medianas)		\$ 5.820
	Trabajadores que presentan servicios en empresas (pequeñas)		\$ 5.158
	Trabajadores del campo por jornada de 10 horas diarias		\$ 175 por día
	Vigilantes en empresas de guardianes privados		\$ 7.142
Hoteles y Restaurantes	Trabajadores que prestan servicios en hoteles, bares y restaurantes (Considerados grandes)	2 - 2007	\$ 5.575
	Trabajadores que prestan servicios en hoteles, bares y restaurantes (Considerados medianos)		\$ 4.000
	Trabajadores que prestan servicios en hoteles, bares y restaurantes (Considerados pequeños)		\$ 3.600
Trabajadores de la Construcción y sus Afines	No calificado	3 - 2007	\$ 321,6 al día
	Calificado		\$ 352,8 al día
	Ayudante		\$ 414 al día
	Operario de 3ra categoría		\$ 537,6 al día
	Operario de 2da categoría		\$ 613,2 al día

Fuente: OMLAD, 2009.

PNUD analizó también esta cuestión y se sirvió para ello de indicadores más elocuentes, como por ejemplo, la calidad de vivienda: “las personas empleadas en el sector turismo habitan en viviendas que en general son ligeramente mejores que el promedio nacional de los trabajadores. En 2003, según la Encuesta de Fuerza de Trabajo, el 72% de los trabajadores del sector turismo habitaban en casas con pared de bloques, frente a un 65% del promedio nacional; y el 69% disponía de un servicio sanitario conectado a alcantarillado o pozo séptico, frente al 60% del promedio de trabajadores ocupados a nivel nacional”. (PNUD 2005)

Conclusiones.

El modelo de análisis IDE-D permite diferenciar los distintos impactos de la inversión hotelera en el desarrollo y los factores que los han condicionado. Estos factores son muy diversos y van desde el marco legislativo hasta el nivel educativo. Algunos están en el entorno institucional y económico de la inversión, como por ejemplo, la organización de la sociedad civil, y otros en el propio proyecto empresarial, como por ejemplo la orientación exportadora. Algunos son modificables, como la política corporativa de relaciones con la comunidad, y otros difícilmente pueden cambiar, como la intensidad en mano de obra. Por consiguiente, el modelo IDE-D puede servir para evitar análisis superficiales y sesgados que se dirigen a reforzar prejuicios sobre una determinada empresa o un determinado sector empresarial y puede ayudar a comprender una realidad compleja como paso previo a su transformación.

En el caso del sector turístico en República Dominicana, una estrategia de desarrollo con este enfoque ha sido anunciada por el propio Gobierno. En efecto, su estrategia de desarrollo 2010-2030 se propone apoyar la competitividad, diversificación y sostenibilidad del sector mediante líneas de acción que consisten claramente en modificar la dotación de factores descrita en las secciones anteriores para desencadenar mecanismos pro desarrollo.

El Turismo en la Estrategia de Desarrollo de RD, 2010-2030

OBJETIVOS ESPECÍFICOS	LÍNEAS DE ACCIÓN
<p>Apoyar la competitividad, diversificación y sostenibilidad del sector turismo</p>	<p>1. Fortalecer la sostenibilidad de las zonas turísticas dotándolas de la infraestructura, servicios y condiciones adecuadas del entorno, con base en un plan de desarrollo coherente con la planificación nacional y el ordenamiento del territorio.</p>
	<p>2. Asegurar la aplicación rigurosa de la regulación medioambiental, respetando la capacidad de carga y la adopción de prácticas de producción sostenibles.</p>
	<p>3. Promover prácticas de adaptación al cambio climático en las zonas turísticas.</p>
	<p>4. Integrar a las comunidades al desarrollo de la actividad turística, en coordinación con los gobiernos locales, a través de campañas de concienciación ciudadana, programas de capacitación y desarrollo de MIPYME, entre otros.</p>
	<p>5. Promover la certificación de las instalaciones turística, conforme a estándares internacionales de calidad y sostenibilidad.</p>
	<p>6. Apoyar a los sectores productivos nacionales para que alcancen el nivel de calidad y las características de los bienes y servicios que demanda la actividad turística, a fin de profundizar los eslabonamientos intersectoriales.</p>
	<p>7. Fomentar la cultura de la asociatividad, a través de la creación de alianzas público-privadas que conlleven a la construcción de capital social en la actividad turística.</p>
	<p>8. Promover el desarrollo de nuevos segmentos de mercado, productos y modalidades de turismo que eleven el valor agregado de la actividad.</p>
	<p>9. Fomentar el desarrollo de actividades complementarias, en particular aquellas que incorporan el acervo cultural y medioambiental a la oferta turística.</p>
	<p>10. Promover eficazmente el destino turístico dominicano a nivel nacional e internacional.</p>
	<p>11. Fomentar que las pequeñas y medianas empresas turísticas adopten sistemas de gestión, promoción y comercialización de sus productos apoyados en las tecnologías de la información y la comunicación, para facilitar su vinculación con los flujos turísticos internacionales.</p>

Fuente: Ministerio de Economía, Planificación y Desarrollo. 2010

El planteamiento detrás de estas directrices, según explica el propio documento de planificación, sería “una estrategia más integral que procure su escalamiento, diversificación y, en consecuencia, mayores vínculos con el agro, la industria y otras actividades, así como con las comunidades circundantes a los centros hoteleros. Se trata, en esencia, de pasar del modelo tradicional de *todo incluido* a un modelo basado en la idea de *comunidad incluida*”. Este objetivo será más fácilmente alcanzable si las empresas hoteleras, mayoritariamente españolas, y su Gobierno, activo mediante la Cooperación Española en muchas de las políticas implicadas en este plan de actuación, se alinearan con la estrategia de desarrollo del Gobierno Dominicano en el sector turismo y al mismo tiempo sentaran un precedente de concertación público privada para el desarrollo.

Bibliografía

BCRD (2011). Estadísticas Económicas. Servicio de descarga on line de series de datos de la economía dominicana. Banco Central de La República Dominicana.

Fanelli, José María y Guzmán, Rolando (2008). Diagnóstico de crecimiento para la República Dominicana. Banco Interamericano de Desarrollo (BID), Washington.

López Gómez, MD (2007). Turismo sin desarrollo. Los intereses creados como amenaza al sector turístico de República Dominicana. Intermon-Oxfam.

Ministerio de Economía, Planificación y Desarrollo (2010). Propuesta de la Estrategia Nacional de Desarrollo. Gobierno de la República Dominicana.

UNCTAD (2009) Investment Policy Review of the Dominican Republic. Naciones Unidas, Suiza.

OMLAD (2009), Panorama Laboral Dominicano. Secretaría de Estado de Trabajo. Santo Domingo, RD. Septiembre

PNUD (2005). Informe de Desarrollo Humano de República Dominicana 2005, Hacia una inserción mundial incluyente y renovada. Santo Domingo.

PNUD (2008). Informe de Desarrollo Humano de República Dominicana 2008: Desarrollo Humano, una cuestión de poder. Santo Domingo.

USAID/Chemonics (2006). Cluster de La Altagracia Estudio de Competitividad 2005.

Vergara M., Sebastián (2004). La inversión extranjera directa en República Dominicana y su impacto sobre la competitividad de sus exportaciones. Red de Inversiones y Estrategias Empresariales Unidad de Inversiones y Estrategias Empresariales. CEPAL, Santiago de Chile, junio.

Wielgus et alt. (2010). Capital Costero, 2010. Valoración de los Ecosistemas Costeros de la República Dominicana. World Resources Institute. Washington DC, Abril.